

JAARVERSLAG EN JAARREKENING 2020



VOORWOORD

Namens het MT van Cure Afvalbeheer bied ik u het jaarverslag en jaarrekening aan. Het verslag gaat in op de ontwikkelingen in het jaar 2020 en de financiële verslaglegging. Het verslag en de jaarrekening zijn opgesteld door medewerkers van Cure en gecontroleerd door Crowe Foederer accountants Eindhoven. Voor de controleverklaring verwijzen wij naar pagina 69.

In de bestuurlijke samenvatting zijn de meest opmerkelijke zaken ten aanzien van de operatie en van projecten binnen en buiten Cure kort weergegeven, evenals het financiële resultaat. De samenvatting geeft een goed beeld van het totaal.

Maar natuurlijk nodig ik u uit om het volledige verslag te lezen.

Frans van Strijp
Secretaris-Directeur

INHOUDSOPGAVE

VOORWOORD	2
JAARVERSLAG	
1. Algemeen	5
1.1 Organisatie en taken van de GR CURE	5
1.2 Directieverslag	9
2. BBV-Paragrafen	12
2.1 Weerstandsvermogen en risicobeheersing	12
2.2 Onderhoud kapitaalgoederen	14
2.3 Financiering en investeringen	15
2.4 Bedrijfsvoering	18
2.4.1 Personeel en Organisatie	18
2.4.2 Kwaliteitszorg	22
2.4.3 Administratieve organisatie	24
2.4.4 Inkoop en aanbestedingen	24
2.4.5 Communicatie	26
2.5 Verbonden partijen	26
3. Programma en producten	27
3.1 Milieu	27
3.1.1 Scheidingspercentage	27
3.1.2 Innovatie in aanschaf voertuigen	28
3.1.3 Brandstofverbruik en Milieu	29
3.2 Service	30
3.2.1 Bestaande service	30
3.2.2 Hoeveelheid afval	31
3.2.3 Bijzet	31
3.2.4 Meldingen en klachten	32
3.3 Kosten	35
3.3.1 Programmaverantwoording	35
3.3.2 Productverantwoording	39
3.3.3 Overige ontwikkelingen en projecten	42
4. Slotwoord	44
JAARREKENING	
5. Jaarrekening 2020	46
5.1 Grondslagen voor de bepaling van de baten en lasten en waarderingsgrondslagen	46
5.2 Balans per 31 december 2020	49
5.3 Rekening van baten en lasten over 2020	50
5.4 Toelichting op de balans per 31 december 2020	54
5.5 Toelichting op de rekening van baten en lasten over 2020	61
5.6 Toelichting op de kostenverdeelstaat van de GR	67
5.7 Resultaatbestemming	68
Controleverklaring van de onafhankelijke accountant	69
Bijlage 1: Specificaties per gemeente	73

JAARVERSLAG



1. ALGEMEEN

1.1 ORGANISATIE EN TAKEN VAN DE GR CURE

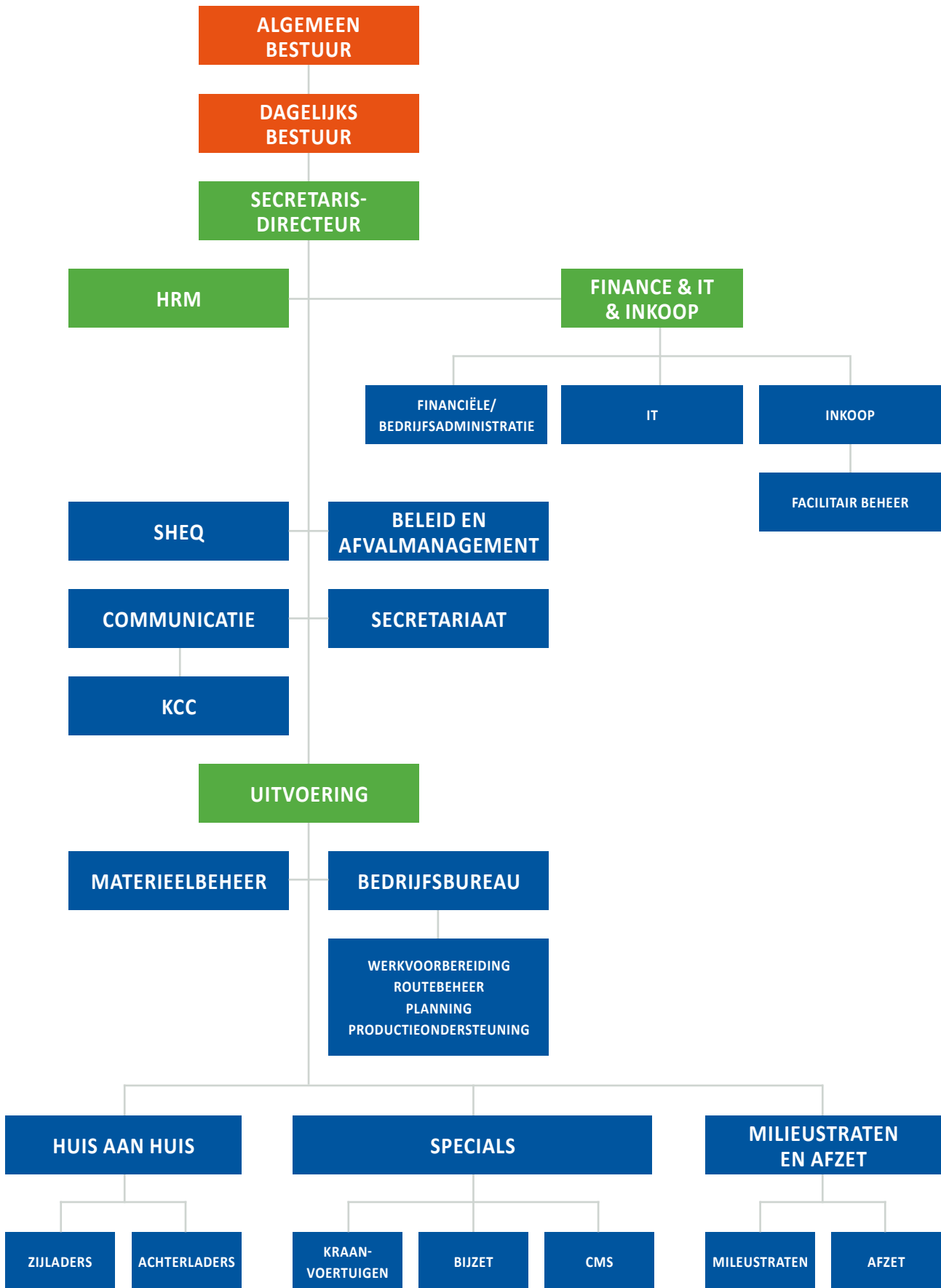
Aan Gemeenschappelijke regeling (hierna: GR Cure) nemen deel gemeente Eindhoven, gemeente Geldrop-Mierlo en gemeente Valkenswaard.

GR Cure behartigt de belangen van de in de regeling deelnemende gemeenten Eindhoven, Geldrop-Mierlo en Valkenswaard op het terrein van het beheer van huishoudelijke afvalstoffen en de daarmee samenhangende taken. Het merendeel van het personeel en de direct gerelateerde personele kosten zijn ondergebracht in de 100% dochter Cure Uitvoeringsdienst B.V. De contracten van het personeel van de B.V. zijn gebaseerd op de CAO Transport en Logistiek Nederland (TLN), terwijl het GR-personeel vanaf 2020 onder de CAO Gemeenten en de specifieke voorwaarden voor gemeente Eindhoven valt.

Organogram

De directeur is secretaris van het Algemeen Bestuur en het Dagelijks Bestuur van Cure. De directeur is eindverantwoordelijk leidinggevende voor de gehele organisatie. Hij is tevens bestuurder van de B.V. en bestuurder in de zin van de Wet op de ondernemingsraden voor de gehele uitvoeringsorganisatie.

Het organogram van de GR Cure die onder aansturing van het Algemeen Bestuur en het Dagelijks Bestuur van de gemeenschappelijke regeling valt, is op hoofdlijnen uitgewerkt op de volgende pagina.



ALGEMEEN BESTUUR

Namens de gemeente Eindhoven

Dhr. R. (Rik) Thijs (wethouder en voorzitter),

Dhr. M. (Marcel) Oosterveer (wethouder en bestuurslid),

Namens de gemeente Geldrop-Mierlo

Dhr. R. (Rob) van Otterdijk (wethouder, bestuurslid en roulerend, plaatsvervangend voorzitter),

Dhr. G. (Marc) Jeucken (wethouder en bestuurslid)

Namens de gemeente Valkenswaard

Dhr. T. (Theo) Geldens (wethouder, bestuurslid en roulerend, plaatsvervangend voorzitter),

Dhr. C. (Kees) Marchal (wethouder en bestuurslid)

DAGELIJKS BESTUUR

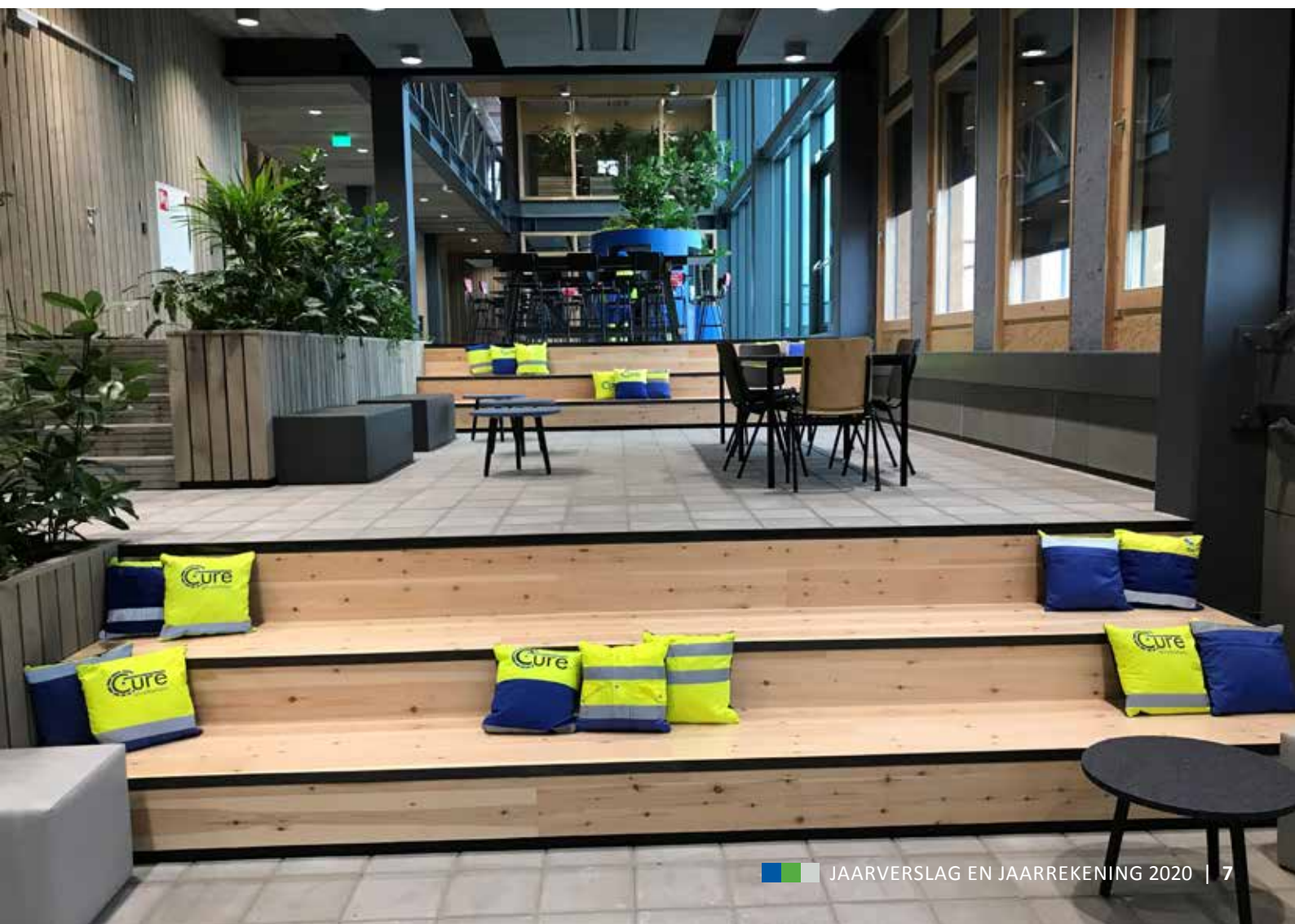
Dhr. R. (Rik) Thijs (voorzitter)

Dhr. R. (Rob) van Otterdijk (bestuurslid en roulerend, plaatsvervangend voorzitter)

Dhr. T. (Theo) Geldens (bestuurslid en roulerend, plaatsvervangend voorzitter)

SECRETARIS-DIRECTEUR

Dhr. F. (Frans) van Strijp



TAKEN

SECRETARIS-DIRECTEUR

De secretaris-directeur is verantwoordelijk voor:

- Ondersteuning van het Dagelijks en Algemeen bestuur
- Dagelijkse leiding van de organisatie

HRM

- Personele Zaken
- Salarisadministratie
- Opleidingen
- Verzuimbegeleiding
- In-, door- en uitstroom

FINANCE & IT & INKOOP

- Financiële en bedrijfsadministratie
- Rapportages aan gemeenten en landelijke instellingen (bijvoorbeeld CBS)
- ICT en databeheer
- Inkoop en aanbesteding
- Facilitair beheer

SHEQ

- Veiligheid
- Arbeidsomstandigheden
- Milieuzaken
- Kwaliteit

BELEID & AFVALMANAGEMENT

- Technische advisering aan de deelnemende gemeenten
- Vermarkten van ingezamelde afvalstoffen
- Beleid rondom inzamelmiddelen

COMMUNICATIE, SECRETARIAAT

- Communicatie en marketing
- Klantenservice
- Secretariële ondersteuning

UITVOERING

Uitvoering is verantwoordelijk voor de uitvoering van de taken die beschreven zijn in de artikelen 10.21 en 10.22 van de wet milieubeheer:

- Inzameling van huishoudelijk afval
- Beheer van milieustraten
- Ondersteuning hierbij vanuit Bedrijfsbureau en Materieelbeheer

1.2 DIRECTIEVERSLAG

ALGEMEEN

Als we na afloop van een jaar terugkijken, zouden we het liefst willen opschrijven dat het jaar zich volgens de verwachtingen heeft ontwikkeld. En op dat punt kwam 2020 goed uit de startblokken. Maar dat veranderde alras en 2020 werd een bijzonder jaar (understatement): het jaar van corona. Corona heeft Cure op drie punten beïnvloed.

Ten eerste hebben we, om onze mensen gezond te houden, de RIVM-regels strikt toegepast: mondkapjes, handen wassen, afstand houden, thuis werken, enzovoorts. Afstand houden op de wagen betekende twee in plaats van drie mensen in de cabine en de derde “nabrengen”. Hiermee hebben het coronaverzuim tot 1% kunnen beperken; de totale coronagerelateerde afwezigheid bleef beperkt tot 2%.

Een tweede punt was het op peil houden van onze dienstverlening. Niet alleen het gezond houden van de mensen was daarvoor van belang, ook het aanwenden van extra (financiële) middelen bleek nodig. We hebben daarvoor een begrotingswijziging doorgevoerd.

Als derde kunnen we het gewijzigde afvalaanbod noemen: meer thuis werken en thuis laten bezorgen, zorgt voor meer afval, met name restafval en gft-afval. Ook daardoor zijn de kosten gestegen.

Niet coronagerelateerd is het bestuursbesluit van begin 2020 om definitief een streep te zetten door de samenwerking met Ørsted voor het Renaissance project. Omdat zonder een of andere vorm van nascheiding onze gemeenten hun duurzaamheidsdoelstellingen echter niet kunnen realiseren, doet Cure samen met Provincie Noord Brabant en de gemeenten, Tilburg, Den Bosch, Helmond, Meierijstad, Oss, Geldrop-Mierlo, Valkenswaard en Eindhoven onderzoek naar de aanbesteding van een ‘proven technology’ nascheidingsinstallatie.

Corona en nascheiding zijn twee van de ontwikkelingen waar we dit jaar mee te maken hebben gehad. Deze en andere ontwikkelingen staan in de volgende paragraaf (nader) beschreven.

ONTWIKKELINGEN (KANSEN EN BEDREIGINGEN)

100% hergebruik van afval door bron- en nascheiding

Het beëindigen van het Renaissanceproject verandert niets aan de doelstelling van de gemeenten om het te verbranden afval te reduceren naar 0%. Een taskforce van Cure brengt verdere opties in kaart en gaat het bestuur adviseren wat haalbaar is. Voor de korte en middellange termijn gaat het om een impuls geven aan bronscheiding. Daartoe werken we samen met onze gemeenten op basis van voorstellen van PwC plannen uit. Voor de lange(re) termijn (2028) gaat het om het om het realiseren van eerder genoemde nascheidingsinstallatie.

Een nieuwe milieustraat en een nieuwe thuisbasis voor Cure

In juli 2020 heeft Cure de poorten geopend van een nieuwe milieustraat aan de Achtseweg Noord 41. Deze milieustraat vervangt de milieustraat aan de Gabriël Metsulaan en is met 7.275 m² zo’n 120% groter. Meer ruimte betekent een betere bereikbaarheid van de containers en stortvakken, een logische infrastructuur en routing, een snelle doorlooptijd en korte wachttijden; kortom een hoger serviceniveau. Dit alles moet

resulteren in een hoog scheidingsresultaat en minder logistieke kosten. De nieuwe milieustraat is goed ontvangen bij de burgers en men is zeer tevreden over de nieuwe locatie.

Eind 2020 heeft Cure zijn intrek kunnen nemen in het naast de nieuwe milieustraat gelegen nieuwe kantoorgebouw. Het open karakter van het gebouw zorgt er voor dat iedereen gemakkelijk toegang heeft tot elkaars werkplek en het “Buurtplein” is de gezamenlijke huiskamer waar we allemaal samen (kunnen) komen. Dit bevordert de saamhorigheid van ons allen. Het gebouw is een voorbeeld zoals een afvalbedrijf moet zijn. Het is voornamelijk opgetrokken uit hergebruikte materialen en straalt energie uit. We zijn dan ook apetrots op ons nieuwe gebouw.

Beide bouwprojecten zijn vrijwel probleemloos verlopen door een uitermate efficiënte procesbegeleiding. Beide projecten zijn dan ook binnen de tijdsplanning en budget opgeleverd.

Inkoop

De nieuwe locatie en milieustraat vergen meer inspanningen op het gebied van facilitaire zaken. In 2020 hebben we daarom een ervaren inkoper en facilitair medewerker aangenomen. Hierdoor is Cure veel beter ingericht om jaarlijkse inkoopplannen op te stellen en uit te voeren, met de daarbij behorende rechtmatigheidskaders. Gelijktijdig hebben we afscheid genomen van de inkoopondersteuning die we voorheen hadden ingehuurd.

Corona

Corona en de maatregelen ter bestrijding daarvan hebben een grote impact op Cure gehad. Om de dienstverlening te kunnen blijven uitvoeren hebben we veel maatregelen genomen.

- Omdat veel meer thuis wordt gewerkt en omdat restaurants en winkels gesloten waren en we dus meer thuis hebben laten bezorgen, is de hoeveelheid afval toegenomen. Dit zorgt voor hogere verwerkingskosten en voor meer inzet van inzamelcapaciteit (man en voertuigen).
- Tijdens de periodes dat mensen gevraagd is om thuis te werken en thuis te blijven, is iedereen aan het opruimen en klussen geslagen en dat heeft een impuls gegeven aan het wegbrengen van grof (tuin) afval. Omdat vanwege corona minder mensen tegelijkertijd op de milieustraat mochten, waren er lange wachtrijen aan de poort en hebben we verkeersregelaars ingezet.
- Geen drie maar twee personen op een voertuig. Reductie van uren gaat niet, want er is juist meer afval. De keuze is gemaakt om de derde man op het voertuig dan maar separaat naar “de wijk” te brengen, wat extra kosten met zich meebrengt.
- Thuiswerken is maar voor een klein gedeelte van het Cure personeel mogelijk. Uitvoerende en leidinggevende medewerkers kunnen niet thuis werken. We hebben in het gebouw dan ook maatregelen moeten nemen om groepen medewerkers gescheiden te houden en in diverse ploegen te laten werken.
- Samen met de arbodienst hebben we een maatregelenmatrix opgesteld om adequaat actie te ondernemen bij elke voorkomende situatie (besmetting of contact met een besmet persoon).
- We hebben een afbouwschema opgesteld waarin we hebben beschreven hoe we de dienstverlening zo nodig kunnen afschalen. Gelukkig hebben we dit niet hoeven activeren.

Gedurende het jaar is er steeds de dreiging geweest van een uitbraak van het virus onder het personeel omdat het fysieke werk en de inachtneming van de afstandsregels niet altijd samen gaan. De bovengenoemde onderdelen hebben een grote wissel getrokken op de organisatie in 2020. Ook financieel gezien: bovenop de reguliere exploitatiekosten zijn k€ 745 aan coronagerelateerde kosten gemaakt.

Economie

De gevolgen van het leven in een coronatijdperk staan hierboven beschreven. Met name het veel meer vanuit thuis leven heeft gevolgen voor afvalaanbod en -inzameling en we verwachten dat dit na corona voor een deel zo zal blijven: de hoeveelheid afval zal hoger blijven en de samenstelling van het afval zal wijzigen. De Organische Natte Fractie in ons restafval zal hoger blijven, maar vooral de samenstelling van het papier zal blijvend veranderen. Het percentage karton in ons papier zal substantieel blijven. Dit heeft gevolgen voor de inzamelmiddelen en -methodieken die Cure moet hanteren.

Duurzaamheid: emissieloos inzamelen

In 2020 zijn we doorggegaan met het testen van de elektrische zijlader voorzien van een waterstofcel die moet fungeren als 'range-extender'. Dit project ronden we in Q1 van 2021 af met een evaluatie.

Daarnaast heeft Cure in oktober 2020 een tweede elektrisch inzamelvoertuig in gebruik genomen: een kraanvoertuig voor het legen van ondergrondse containers. Dit project is Cure aangegaan met VDL en DAF. De techniek van dit voertuig is gebaseerd op de elektrische bussen van VDL.

Het principe van snel bijladen blijkt voor de werkmethoden die Cure toepast optimaal, zeker nu de nieuwe thuisbasis van Cure naast het overslagstation ligt. Eén inzamelronde van start tot vol en lossen vergt namelijk 2½ á 3 uur. Dat is ook precies de tijd waarin ca 75% van de energie wordt verbruikt. Lossen, opladen, boterham eten en weer door voor de volgende cyclus past precies in het werkpatroon van deze inzamelmethode. De eerste ervaringen zijn dan ook uitstekend. Dit concept zou de complete inzameling van alle 2.000 verzamelcontainers met zes voertuigen kunnen verduurzamen. Daarbij komt nog dat verzamelcontainers veel gebruikt worden in centra en winkelgebieden, waar emissieloos en stil inzamelen perfect past in de duurzaamheidsdoelstellingen van de gemeenten en van Cure.

Dynamische inzameling

Om te kunnen voldoen aan de vraag van de burgers en aan te sluiten bij hun afvalgedrag zal Cure moeten kunnen meebewegen. Ook wanneer dit afvalgedrag een grilliger karakter gaat krijgen, bijvoorbeeld wisselender dan het huidige seizoenspatroon. Cure zet daartoe in op digitalisering van de inzameling, waardoor we kunnen voorspellen waar en wanneer afval aangeboden gaat worden en we zo beter kunnen inspelen op de vraag van de burgers.

FINANCIËEL

Op 28 december 2020 heeft het Algemeen Bestuur ingestemd met een begrotingswijziging voor 2020. In de jaarrekening staan zowel de cijfers van de oorspronkelijke als die van de gewijzigde begroting vermeld.

Het totale resultaat over 2020 is € 261.000,- voordelig:

Eindhoven	64k€	onderschrijding
Geldrop-Mierlo	77k€	onderschrijding
Valkenswaard	120k€	onderschrijding
Totaal Cure	261k€	onderschrijding

In paragraaf 3.3.1. resp. 3.3.2 wordt per programma resp. per product dit resultaat nader toegelicht.

Frans van Strijp

Secretaris-Directeur

2. BBV-PARAGRAFEN

In de jaarrekening van de GR Cure zijn enkele van de paragrafen die worden genoemd in het BBV (Besluit Begroting en Verantwoording provincies en gemeenten) relevant. Het gaat om:

- Weerstandsvermogen en risicobeheersing
- Onderhoud kapitaalgoederen
- Financiering en investeringen
- Bedrijfsvoering
- Verbonden partijen

2.1 WEERSTANDSVERMOGEN EN RISICOBEBEERSING

Kengetallen	Realisatie 2019	Begroting 2020	Realisatie 2020
Netto schuldquote	60%	108%	88%
Netto schuldquote gecorrigeerd voor alle verstrekte leningen	60%	108%	88%
Solvabiliteitsratio	-3%	1%	1%
Structurele exploitatieruimte	-3%	1%	1%
Grondexploitatie	n.v.t.	n.v.t.	n.v.t.
Belastingcapaciteit	n.v.t.	n.v.t.	n.v.t.

De GR Cure heeft geen weerstandscapaciteit opgebouwd. De systematiek van kostprijs staat dit niet toe. Voorgesteld wordt het positieve resultaat 2020 ad € 261.416 ten gunste van het negatieve Eigen Vermogen van GR Cure te brengen (zie hiervoor paragraaf 5.7). Mogelijke schade en risico's van materieel belang kunnen door het ontbreken van eigen weerstandscapaciteit niet zelf worden opgevangen. De risico's zijn voor rekening van de gemeenten.

In januari 2016 heeft het Algemeen Bestuur van Cure ingestemd met het toevoegen van een post onvoorzien in de begroting van Cure om autonome externe ontwikkelingen, die invloed hebben op het resultaat van de GR Cure, in de toekomst op te vangen, zoals:

- wijziging in brandstofkosten;
- fluctuaties in werkbare uren door weersinvloeden;
- onvoorziene bovenmatige uitval van personeel en/of materieel;
- prijsschommelingen in de verwerkingstarieven;
- wijziging van hoeveelheid ingezameld afval;
- wijzigingen in belastingtarieven;
- nieuwe regelgeving.

De post onvoorzien voorkomt dat bij elke autonome ontwikkeling een begrotingswijziging nodig is. Het aanspreken van het budget in de post onvoorzien mag uitsluitend met goedkeuring van het Dagelijks Bestuur van Cure.

In de begrotingswijziging 2020, welke eind december 2020 is goedgekeurd, is geen post onvoorzien opgenomen.

ALGEMENE RISICO'S

De werkzaamheden die door Cure worden uitgevoerd kenmerken zich door een intensieve deelname aan het verkeer. De mensen en voertuigen van Cure lopen dagelijks risico betrokken te worden bij een ongeval. Het risico dat een van de medewerkers betrokken raakt bij een verkeersongeval is financieel afgedekt middels diverse verzekeringen. Onderstaand volgt een summier overzicht van de huidige verzekeringen van Cure.

Materieel

Cure heeft een algemene aansprakelijkheidsverzekering voor bedrijven met een verzekerd bedrag van € 5.000.000 per aanspraak en € 10.000.000 per verzekeringsjaar. Verzekerd is de schade door aansprakelijkheid als gevolg van verwijtbaar handelen of nalaten van Cure of haar werknemers. Elk voertuig heeft een aansprakelijkheidsverzekering conform de WAM voor schade aan derden.

Persoonlijke ongevallen

Het bedrijf heeft ten behoeve van haar werknemers, tijdelijk personeel en uitzendkrachten een collectieve ongevallenverzekering. Onder deze verzekering vallen ook de vrijwilligers die worden ingezet bij de inzameling van oud papier & karton. Vast personeel heeft een dekking van 7 dagen per week en 24 uur per etmaal. Tijdelijk personeel en uitzendkrachten zijn verzekerd tijdens de werkzaamheden en de route van en naar het werk.

Milieutechnisch

Schade aan derden die wordt veroorzaakt als gevolg van bijvoorbeeld het weglekken van olie of chemisch afval dat op straat of op de locaties van Cure terecht komt, is middels een milieu aansprakelijkheidsverzekering tot een bedrag van € 5.000.000 per aanspraak en € 10.000.000 per verzekeringsjaar verzekerd.

Bestuurders

Cure heeft ten behoeve van de bestuurders van Cure Uitvoeringsdienst B.V. een aansprakelijkheidsverzekering voor Bestuurders en Commissarissen afgesloten ter bescherming van aanspraken in het privévermogen. Het verzekerd bedrag is € 5.000.000 per aanspraak en per verzekeringsjaar.

Cure voert op periodieke basis overleg met haar verzekeringsadviseur over diverse verzekeringsaangelegenheden met betrekking tot de bedrijfsactiviteiten en -bezittingen. Mede op basis van deze besprekingen wordt het risicobeheer en verzekeringsbeleid vastgesteld.

SPECIFIEKE RISICO'S

De ontwikkelingen met betrekking tot het Corona virus vormen een risico, waarvan de financiële gevolgen voor 2021 en verder op dit moment onzeker zijn. Cure kan haar dienstverlening (nog) volledig voortzetten en ook het nascheidingsproject loopt vooralsnog geen vertraging op door beperkte beschikbaarheid van interne of externe mensen of middelen. Er ligt een draaiboek klaar voor het geval de uitval van medewerkers ons noopt tot beperking van de dienstverlening.

Een aantal specifieke risico's met betrekking tot de bedrijfsvoering worden benoemd in paragraaf 3.3.3.

2.2 ONDERHOUD KAPITAALGOEDEREN

Op grond van de BBV gaat deze paragraaf in op het onderhoudsbeleid en de financiële consequenties daarvan. De investeringen voor de GR Cure treft u in paragraaf 2.3 Financiering en investeringen.

Voor het onderhoud van kapitaalgoederen is geen voorziening. Onderhoud wordt direct ten laste van het resultaat gebracht. De totale onderhoudslasten (voertuigen, containers, milieustraten) over 2020 bedroegen 2.211 k€.

Cure huurt de gebouwen en de gronden van de centrale opslag, stalling en het kantoor, de milieustraten in Geldrop-Mierlo en Valkenswaard en de gronden van de milieustraten in Eindhoven. Het onroerend goed op de milieustraten in Eindhoven en voor een deel de milieustraat in Geldrop-Mierlo is (per 1 januari 2014 c.q. 1 augustus 2017) eigendom van Cure.

Bij aanschaf van nieuwe voertuigen wordt meteen een onderhoudscontract afgesloten. Het werken volgens dit "Total Cost of Ownership"-principe blijkt voor Cure het meest efficiënt te werken.

2.3 FINANCIERING EN INVESTERINGEN

In deze paragraaf staat het treasurybeleid en het risicobeheer van de financieringsportefeuille centraal. De kaders hiervoor zijn vastgelegd in de wet Financiering Decentrale Overheden (FIDO). Het belangrijkste uitgangspunt van deze wet is het beheersen van voortvloeiende risico's.

Cure financiert haar investeringen bij banken. Als samenwerkingsverband van de gemeenten Eindhoven, Geldrop-Mierlo en Valkenswaard is Cure in de gelegenheid om de kapitaalbehoefte te dekken met leningen bij de Bank Nederlandse Gemeenten. Op grond van de Financiële beheers- en controleverordening en het Treasurystatuut van Cure vragen we voor leningen offertes bij tenminste twee banken. Begrotingstechnisch voorzien we binnen de gegeven procuratie en binnen de geldende regelgeving met betrekking tot leningen een passende financiering van zowel bedrijfsvoering als investeringen.

INVESTERINGEN

GR Cure (x 1.000 Euro)	Begroting 2020	Begrotings- wizj. 2020	Realisatie 2020	Vershil 2020
Immateriële activa	0	105	107	-2
Terreinen en gebouwen	11.303	10.816	10.842	-26
Kantoorapparatuur	368	342	246	96
Vrachtwagens	1.975	1.337	1.325	12
Containers	4.342	1.583	1.435	148
Activa in aanbouw				
Vorb.kst. nascheiding	274	603	603	0
Vorb.kst. kant./milieustr.	-8.175	-4.246	-4.246	0
Vorb.kst. E-kraanwagen	0	-40	-40	0
	-7.901	-3.683	-3.683	0
Totaal	10.087	10.500	10.272	228

De totale activa (excl. activa in uitvoering) van de GR Cure bedragen ultimo 2020 € 20,0 mln. Een specificatie van de activa is weergegeven in de jaarrekening in paragraaf 5.4.

LENINGEN

GR Cure	Rente-%	Hoofdsom lening	Saldo 31-12-2019	Aflossing 2020	Saldo 31-12-2020
Bestaande leningen					
BNG 03-08-2012, 8 jaar	1,90%	1.500.000	140.625	140.625	0
BNG 16-07-2013, 8 jaar	1,74%	1.300.000	284.375	162.500	121.875
BNG 03-02-2014, 12 jaar	2,39%	1.450.000	845.833	120.833	725.000
BNG 25-11-2014, 7 jaar	0,93%	4.800.000	1.371.428	685.714	685.714
BNG 07-12-2015, 8 jaar	0,75%	290.000	145.000	36.250	108.750
BNG 07-12-2015, 12 jaar	1,15%	480.000	320.000	40.000	280.000
BNG 30-12-2016, 12 jaar	0,97%	740.000	555.000	61.666	493.334
BNG 30-12-2016, 10 jaar	0,77%	630.000	441.000	63.000	378.000
BNG 30-12-2016, 8 jaar	0,57%	930.000	581.250	116.250	465.000
BNG 05-07-2017, 12 jaar	0,97%	850.000	708.333	70.833	637.500
BNG 05-07-2017, 8 jaar	0,60%	1.250.000	937.500	156.250	781.250
BNG 12-12-2017, 12 jaar	0,85%	700.000	583.334	58.334	525.000
BNG 12-12-2017, 10 jaar	0,68%	100.000	80.000	10.000	70.000
BNG 21-12-2018, 12 jaar	1,10%	730.000	669.167	60.834	608.333
BNG 21-12-2018, 8 jaar	0,77%	120.000	105.000	15.000	90.000
BNG 09-12-2019, 12 jaar	1,05%	350.000	350.000	29.167	320.833
BNG 09-12-2019, 8 jaar	0,90%	80.000	80.000	10.000	70.000
BNG 22-11-2019, 1 jaar	-0,15%	4.000.000	4.000.000	4.000.000	0
BNG 09-12-2019, 1 jaar	0,00%	4.800.000	4.800.000	4.800.000	0
BNG 16-03-2020, 1 jaar	-0,14%	4.000.000			4.000.000
NBG 16-03-2020, 2 jaar	-0,13%	7.000.000			7.000.000
BNG 16-03-2020, 3 jaar	-0,12%	3.700.000			3.700.000
BNG 28-08-2020, 10 jaar	0,09%	430.000			430.000
BNG 28-08-2020, 12 jaar	0,15%	730.000			730.000
BNG 28-08-2020, 20 jaar	0,32%	2.850.000			2.850.000
BNG 28-08-2020, 25 jaar	0,40%	275.000			275.000
BNG 28-08-2020, 50 jaar	0,52%	315.000			315.000
BNG 30-12-2020, 8 jaar	-0,10%	980.000			980.000
BNG 30-12-2020, 10 jaar	-0,05%	515.000			515.000
BNG 30-12-2020, 12 jaar	0,00%	700.000			700.000
BNG 30-12-2020, 15 jaar	0,10%	165.000			165.000
BNG 30-12-2020, 20 jaar	0,20%	2.410.000			2.410.000
BNG 30-12-2020, 25 jaar	0,30%	1.460.000			1.460.000
BNG 30-12-2020, 40 jaar	0,40%	105.000			105.000
BNG 30-12-2020, 50 jaar	0,45%	2.900.000			2.900.000
Totaal		53.635.000	16.997.845	10.637.256	34.895.589

In 2020 zijn 13 langlopende geldleningen afgesloten bij BNG voor een bedrag van € 13,8 mln. en is ruim € 1,8 mln. afgelost. Daarnaast zijn 3 langlopende geldleningen afgesloten ter dekking van de voorbereidingskosten van de nascheidingsfabriek, het negatieve eigen vermogen, een nieuwe milieustraat en een nieuw kantoorpand voor een bedrag van € 14,7 mln. Hiermee zijn 2 kortlopende leningen uit 2019 ter waarde van € 8,8 mln. afgelost. Per 31 december 2020 bedraagt het saldo van alle leningen € 34,9 mln.

Hier tegenover staat een boekwaarde van de vaste activa van de GR Cure ultimo 2020 van € 22,9 mln.

Schatkistbankieren

De Wet FIDO verplicht alle decentrale overheden, in verband met het rentedragend aanhouden van liquide middelen in 's Rijks schatkist, om hun overtollige (liquide) middelen aan te houden in de schatkist. Dagelijks wordt het gehele banksaldo automatisch afgeroomd ten gunste van de rekening bij het Agentschap van de Generale Thesaurie (Ministerie van Financiën).

Financiële normen (* € 1.000)	Norm	Q1	Q2	Q3	Q4	2020	Hoofdlijn toelichting
Kasgeldlimiet	2.217	-9.425	-3.738	-1.653	-7.103		Gevoeligheid rentefluctuatie korte leningen
Renterisiconorm	5.407					1.837	Gevoeligheid rentefluctuatie lange leningen
Saldo liq. midd. vrij beschikbaar	250	0	0	0	0		Schatkistbankieren is wettelijk voorgeschreven

Kasgeldlimiet

De kasgeldlimiet is een door de Wet FIDO voorgeschreven sturings- en verantwoordingsinstrument ter beperking van het renterisico op de korte schuld met een rentetypische looptijd van korter dan een jaar. De maximaal toegestane norm voor 2020 is 8,2% van de begrote lasten, ofwel € 2,217 mln. Voor 2020 komt Cure uit op € -7,103 mln. en voldoet hiermee ruimschoots aan deze norm.

Renterisiconorm

Door middel van deze norm wordt een kader gesteld waarmee een zodanige opbouw van de langlopende leningen wordt bereikt, dat het renterisico uit hoofde van renteaanpassing en herfinanciering van leningen in voldoende mate wordt beperkt. De maximaal toegestane norm voor 2019 is 20% van de begrote lasten, ofwel € 5,407 mln. Voor 2020 komt Cure uit op € 1,837 mln. en voldoet hiermee ruimschoots aan deze norm.

2.4 BEDRIJFSVOERING

Met bedrijfsvoering bedoelen we hier het adviseren en ondersteunen van het Dagelijks Bestuur en het Algemeen Bestuur op het gebied van middelenbeheer:

- Personeel en organisatie;
- Kwaliteitszorg;
- Administratieve organisatie;
- Inkoop en aanbesteding;
- Communicatie;
- Beleidsadvisering;
- Afvalmanagement.

Met middelenbeheer willen we de ondersteuning van de primaire werkprocessen (inzameling, beheer milieustraten, transport, vermarkten, advisering, monitoring en rapportage) optimaliseren.

De ondersteuning bedrijfsvoering draagt onder andere bij aan:

- een efficiënt werkende afvalbeheerorganisatie Cure;
- een gestructureerde planning en beheersing van de dienstverlening voor de burgers en aan de deelnemende gemeenten;
- goed werkgeverschap;
- beleidsadviezen aan gemeenten;
- integraal afvalmanagement;
- het realiseren van diverse projecten ter optimalisatie van de Cure-processen of vanuit rechtstreekse opdrachten van gemeenten;
- operationele en duurzaamheidsrapportages aan gemeenten.

2.4.1 PERSONEEL EN ORGANISATIE

Personeelsbeleid

In 2020 jaar is onze organisatie enigszins gewijzigd.

Corona heeft ons met de neus op de feiten gedrukt en het hele jaar heeft in het teken gestaan van veilig werken en omgaan met de restricties van het RIVM en met onze eigen coronamaatregelen. Dit heeft zijn weerslag gehad op hoe wij met elkaar konden/moesten werken, wat niet altijd gemakkelijk is geweest. Onze mensen die thuis konden werken, hebben dit ook zo veel mogelijk gedaan. Al onze mensen in de uitvoering moesten er iedere dag zijn. Zij moesten ondanks de gevaren van corona iedere dag de straat op om deze schoon te houden en zij wáren er ook iedere dag. 2020 heeft nogmaals bewezen dat onze mensen staan voor hun taak, hun verantwoordelijkheid nemen en doen wat ze moeten doen. Hier zijn wij trots op.

Binnen Uitvoering is een nieuwe indeling gemaakt waarbij drie teams gevormd zijn, te weten: Huis aan huis inzameling, Specials en Milieustraten & afzet. Qua FTE's betekent dit dat er voor het team Specials een derde teamleider moet worden aangetrokken.

Wij hebben in totaal vijf chauffeurs aan ons weten te binden. Om ieder van hen zo optimaal mogelijk in te kunnen zetten in onze operatie zijn alle chauffeurs intern opgeleid. Zij kunnen allen op minimaal drie verschillende disciplines worden ingezet. Dit vergroot de afwisseling in hun werk en levert de planning meer bruikbare opties op.

Cure heeft het ingezette traject van het opleiden van jonge mensen tot chauffeur ook in 2020 doorgezet. De opzet hiervan is wat aangepast, met dien verstande dat deze medewerkers nu intern begeleid worden door een ervaren chauffeur en de SHEQ officer. Zij helpen hen met de theoretische kant van deze opleiding. Dit om interactie tussen de medewerkers in opleiding te vergroten zodat zij van elkaar kunnen leren en elkaar stimuleren om te studeren.

Het bedrijfsbureau is nog steeds in ontwikkeling, wat heeft geleid tot een hernieuwde indeling. De functie van planner is komen te vervallen en in plaats daarvan zijn er medewerkers van Cure opgeleid tot medewerker bedrijfsbureau en is een nieuwe medewerker extern aangetrokken. De kerntaken van deze afdeling zijn planning, routebeheer en werkvoorbereiding.

De digitaliseringslag die binnen Cure overall moet worden gemaakt, is hier op het bedrijfsbureau gestart. De kraanwagens zijn inmiddels voorzien van een tablet waardoor de routes digitaal worden bepaald aan de hand van de vulgraad van de containers. Hier is een efficiëncyslag gemaakt.

In de OR zijn in 2020 een aantal leden gestopt en een aantal nieuwe leden aangesteld. De OR bestaat eind 2020 uit 6 leden. De nieuwe leden hebben inmiddels een training gevolgd en de eerste overleggen met OR, directie en HR hebben plaatsgevonden.

En tot slot natuurlijk: Eind 2020 zijn wij naar ons nieuwe kantoorpand verhuisd. Hoe fijn is dat! Een mooie, open nieuwe werkplek in een zeer duurzaam gebouwd pand. In het midden een fraai plein met meubilair gemaakt van allerlei gerecyclede materialen. Een gezellige plek om elkaar op te zoeken.

Maatschappelijke betrokkenheid en de Participatiewet

Maatschappelijke betrokkenheid gaat verder dan de participatiewet. Wij als Cure vinden het bijvoorbeeld belangrijk dat mensen de weg naar Cure weten te vinden als het gaat om interessante en uitdagende banen. De wereld van afvalinzameling is in de afgelopen jaren sterk veranderd en daardoor ook de uitvoering van het werk.

Met het herinrichten van de demontagehal is dit jaar een start gemaakt met het ontmantelen van grof huisvuil. Dit betekent dat er inmiddels acht arbeidsplaatsen zijn gecreëerd voor mensen uit een doelgroep die samen zorgdragen voor het ontmantelen van banken, stoelen e.d. Inmiddels komen deze zaken ook vanaf de andere drie milieustraten naar Geldrop en worden hier ontmanteld. Ook zijn er mensen uit een doelgroep ingezet op onze milieustraten.

Nieuwe mensen komen bij ons binnen via een proefplaatsing en worden daarna voor een jaar in dienst genomen. Tijdens deze periode leren ze de basisprincipes van werken zoals op tijd komen, omgaan met collega's en leidinggevende. Ook heeft Cure in de demontagehal plaats voor mensen die een werkervaringsplek zoeken.

Social return	Ultimo 2018	Ultimo 2019	Ultimo 2020	% verschil 2020 t.o.v. 2019
Social return	5,20%	2,50%	3,60%	44%
Doelstelling	5,00%	5,00%	5,00%	0,00%
Vershil	0,20%	-2,50%	-1,40%	



Personeel en duurzame inzetbaarheid

Al eerder is gesproken over de vergrijzing van ons personeelsbestand en het feit dat door de stijgende AOW-leeftijd het noodzakelijk is dat wij steeds langer doorwerken. Dat mensen graag en lang bij ons werken is aan de ene kant natuurlijk een groot goed. Zij voelen zich veilig in en vertrouwd met hun bestaande werkomgeving. Maar aan de andere kant betekent dit dat Cure het mogelijk moet maken om onze medewerkers steeds langer in te zetten. Daarbij ligt de aandacht op goed, gemotiveerd en gezond werken. Onze medewerkers zijn voor een belangrijk deel zelf verantwoordelijk voor hun eigen inzetbaarheid maar ook ligt het voor de hand dat Cure als werkgever hieraan bijdraagt. Daarvoor is aandacht voor iedere medewerker van groot belang.

Dit jaar hebben wij een aantal mensen met fysieke problemen een nieuwe werkplek binnen Cure kunnen aanbieden. Dit o.a. met het oog op het ouderenbeleid, en het feit dat Cure zich graag inzet voor mensen die al geruime tijd bij ons werken en we er alles aan doen om deze mensen te kunnen behouden.

Leeftijdsopbouw		
Categorie	31-12-2019	31-12-2020
0 - 20		1
20 - 30	12	11
30 - 40	20	23
40 - 50	29	26
50 - 60	34	37
60 - 65	15	14
65 en ouder		4
Totaal	113	116
Gem. leeftijd vrouwen	48	50
Gem. leeftijd mannen	47	46

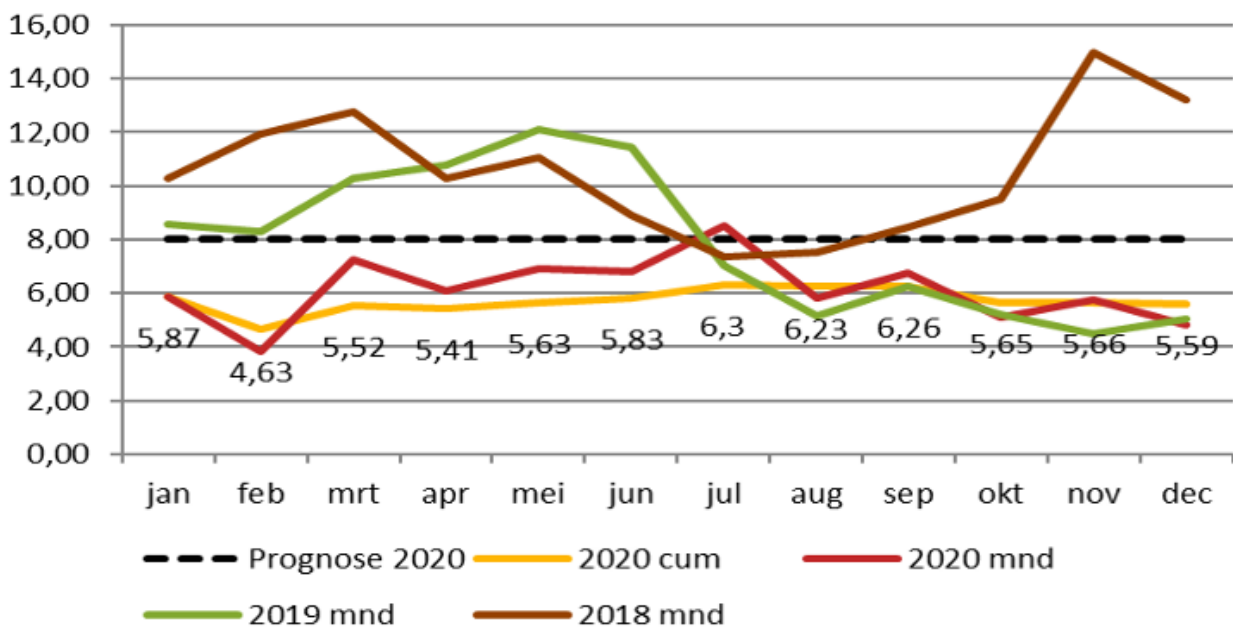
Ook voor onze mensen die met pensioen gaan is er aandacht voor een vitaal leven na een werkzaam leven. Dit jaar hebben wij drie medewerkers in de gelegenheid gesteld om aan een PIZ-cursus deel te nemen. In deze cursus komen zaken als gezond eten, bewegen en het tegengaan van sociaal isolement aan de orde. Onze medewerkers hebben zeer enthousiast gereageerd.

Ziekteverzuim

Naast alle zorg en aandacht die altijd al uitgaat naar ons personeel is er dit jaar door de komst van corona nog meer aandacht besteed aan het gezond blijven van onze medewerkers.

In samenspraak met onze arbodienst zijn er naast de RIVM richtlijnen ook maatregelen getroffen door Cure zelf, zoals het verplicht stellen van het dragen van een mondkapje wanneer je in beweging bent, en het zoveel als mogelijk verplichten om thuis te werken daar waar het kan. Om de aandacht niet te laten verslappen en met z'n allen bewust te blijven van het gevaar van corona is er door de leidinggevenden, SHEQ en het MT steeds gewezen en gecontroleerd op de naleving van deze richtlijnen.

Ondanks de dreiging zijn onze medewerkers iedere dag weer de weg op gegaan om hun werk te doen. Dit hebben ze met zoveel verantwoordelijkheidsgevoel voor elkaar gedaan, dat maar een klein aantal medewerkers het virus heeft opgelopen en de continuïteit van onze bedrijfsvoering niet in gevaar is geweest.



Ziekteverzuimpercentages in de maand en (voor 2020) cumulatief

Het cumulatieve verzuimpercentage in 2020 bedraagt 5,59% en ligt daarmee ruim onder de prognose voor 2020 (8,00%).

Corona-effect

2020 stond in het teken van corona/COVID-19. Het corona-gerelateerde verzuim bedraagt cumulatief 2%, onderverdeeld naar 1% ziekteverzuim (besmetting; inbegrepen in bovenstaand ziekteverzuimpercentage van 5,59%) en 1% verzuim door quarantainesituaties (preventie).

Vrijwilligers

Cure is verantwoordelijk voor de veiligheid en gezondheid van alle mensen die bij of met Cure werken. Bij de vrijwilligers blijft dit een zorg. Alle vrijwilligers zijn inmiddels getraind via het opleidingsinstituut SPA. Het opleiden van nieuwe vrijwilligers en van vrijwilligers die in een kalenderjaar te weinig zijn ingezet is en blijft een continu proces. Inmiddels heeft Cure een formulier ontwikkeld voor de chauffeur om wekelijks een aantal zaken af te stemmen met iedere vrijwilliger die zich meldt om mee te gaan. Er wordt gekeken en geregistreerd om wie het gaat en iedere vrijwilliger moet vragen beantwoorden in verband met het veilig kunnen werken achter op de auto en in de wijk.

Personeelsomvang

Headcount en FTE overzicht 2020												
Headcount / FTE	Jan	Feb	Mrt	Apr	Mei	Jun	Jul	Aug	Sep	Okt	Nov	Dec
Totale Headcount	112	111	111	115	115	112	114	114	113	115	118	116
Totale FTE	100,7	99,6	99,8	103,4	102,6	101,8	104,8	104,4	102,3	104,8	107,4	105,8
Vrouwen Headcount	14	14	14	14	14	14	13	13	12	12	12	12
Mannen Headcount	98	97	97	101	101	98	101	101	101	103	106	104
Vrouwen FTE	10,2	10,2	10,2	10,2	10,2	10,2	10,0	10,0	9,0	9,0	9,0	9,0
Mannen FTE	90,6	89,5	89,7	93,2	92,4	91,6	94,9	94,4	93,3	95,8	98,4	96,8

2.4.2 KWALITEITZORG

Definitie

Onder kwaliteitszorg verstaan we het geheel aan veiligheids-, gezondheids-, milieu- en kwaliteitsmaatregelen (SHEQ: Safety, Health, Environment & Quality). Cure heeft certificaten conform de ISO-normen 9001:2015 (kwaliteitszorg), 14001:2015 (milieuzorg) en de nieuwe 45001 (arbozorg). Om laatstgenoemde norm te integreren is eind 2019 het managementsysteem geheel gereviseerd en dat was ook mooi op tijd voor de hercertificeringsaudit die KIWA in september 2020 heeft uitgevoerd. KIWA heeft geoordeeld dat het vernieuwde managementsysteem zeer goed toepasbaar is en voldoet aan alle normen. De organisatie is op het toepassen van dit managementsysteem als prima beoordeeld; er zijn geen kritische tekortkomingen geconstateerd. Cure beschikt dus weer over een set nieuwe ISO-certificaten. De volgende hercertificeringsaudit is in 2023.

Arbo

In 2020 is er één verzuimincident van niet ernstige aard geweest. De betreffende medewerker kon na enkele dagen zijn werk weer hervatten. Op dit incident zijn direct passende maatregelen genomen om de kans op herhaling te minimaliseren.

De coronapandemie heeft een grote impact gehad op de operationele uitvoering. Zo was er minder tijd om werkplekinspecties en toolboxmeetings (korte dialogen met medewerkers over veiligheidsissues) uit te voeren. Om de gezondheid van de medewerkers zo veel mogelijk te bewaken en te zorgen dat aan alle vigerende RIVM-regels werd voldaan, heeft de afdeling SHEQ in juni 2020 een aanvullende RI&E (Risico-Inventarisatie en -Evaluatie) uitgevoerd. Deze RI&E is getoetst en akkoord bevonden door een zogenoemde kerndeskundige. Het plan van aanpak (acties) is hierna uitgerold in de organisatie. Ook op de milieustraten hebben we in het kader van corona om de gezondheid van de medewerkers en burgers te bewaken extra maatregelen getroffen, zoals het beperken van het aantal voertuigen op de milieustraat.

Voor het demonteren van grof huishoudelijk afval zoals stoelen, bankstellen en soortgelijk meubilair zijn voor de milieustraat Geldrop-Mierlo speciaal op hoogte aan te passen werktafels gekocht en voor het til- en sjuwwerk een speciale heftruck. Verder hebben we voor deze voor Cure toch wel bijzondere werkzaamheden, conform de Arbowetgeving, een RI&E uitgevoerd. De hieruit voortvloeiende verbeter- en aandachtspunten zijn in de loop van het jaar opgepakt en afgerond.

Kwaliteit

Vanuit de managementreview van eind 2019 diende het MT KPI's te ontwikkelen om de kwaliteit van een aantal processen te kunnen monitoren. Dit is opgepakt en zal in de loop van 2021 worden afgerond. De kwaliteitsverbetering in de operationele uitvoering gaat in overleg met alle betrokken medewerkers. Ook hiervan verwachten we de resultaten in de loop van 2021.

Milieu

Op het gebied van milieu lopen er drie meerjarentrajecten:

1. CO2 footprint van de organisatie (gestart in 2019)

In 2019 hebben we voor het eerst de CO2 footprint van de organisatie berekend. In deze organisatiefootprint meten we het tonnage CO2 dat de organisatie uitstoot door de inzamelvoertuigen, het aardgas- en elektriciteitsverbruik en dergelijke. De uitstoot in 2019 bedroeg 1.688 ton CO2 (zie jaarverslag 2019). Voor 2020 is nog geen volledige footprint beschikbaar. Wel kunnen we stellen dat de uitstoot CO2 2020 lager is door de aankoop en inzet van een volledig elektrisch voertuig en de ingebruikname van een energieneutraal kantoorpand.

2. CO2 footprint van het ingezameld en gerecycled afval

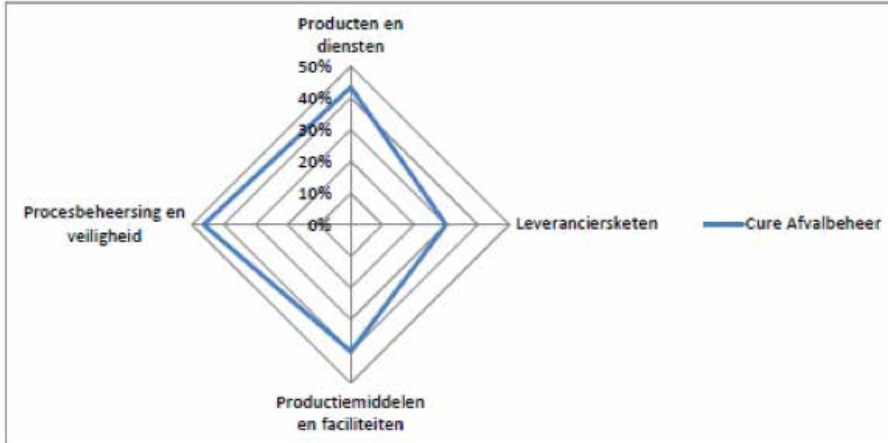
Naast de CO2 footprint van de eigen organisatie wil Cure ook die van het ingezamelde afval in kaart brengen en aan de hand daarvan - samen met de branche en/of andere stakeholders - inzetten op het ook hier duurzaam verminderen van de uitstoot van CO2. In principe gaat dit hand in hand met maatregelen die we vanuit de circulariteit en duurzaamheid nemen. Uit een eerste opzet in 2019 blijkt dat er binnen Nederland geen goede en/of erkende CO2 kengetallen zijn over afvalstromen die gestort, verbrand of gerecycled worden. Wel zijn er al veel onderzoeken en publicaties hierover, die Cure voor nu gebruikt om een eerste stap te zetten naar een CO2 footprint van het ingezamelde afval. De footprint voor 2019 is dus indicatief (zie onderstaand diagram). Voor 2020 moeten we deze nog volledig maken (daar zijn relatief veel data voor nodig).

TOTAAL INGEZAMELD AFVAL	122142 ton
TOTAAL NETTO CO ₂ EMISSIE	10652 ton



3. Milieuprestatiemetingen

Milieuprestatiemeting is een instrument waarmee aan de hand van 24 vragen een goed inzicht in de milieuprestatie van de organisatie wordt verkregen. Waar staat de organisatie? Wat zijn de sterke en zwakke punten? Waar liggen de kansen op milieugebied? Dit instrument is ontwikkeld voor bedrijven die de ISO14001 hanteren. Met onderstaand diagram, dat is opgemaakt en vastgesteld in maart 2020, gaat Cure zich waar mogelijk verder richten op verbeteringen.



De verwachte prestaties op milieu qua KPI zijn overigens niet helemaal uitgekomen:

- Er zijn in 2020 11 hydraulieklekkages in de openbare ruimte geweest ten opzichte van een KPI van maximaal 3. Het onderzoek naar de oorza(a)k(en) en te nemen maatregelen loopt nog.
- Er is een aantal brandjes geweest in containers en huisvuilwagens waarbij de oorzaak niet goed te achterhalen was. We vermoeden dat het gaat om lithium-ion batterijen in bijvoorbeeld mobiele telefoons. Deze batterijen kunnen bij beschadiging in brand vliegen en zelfs explosies veroorzaken.

2.4.3 ADMINISTRATIEVE ORGANISATIE

Cure heeft een eigen Financiële beheer- en controleverordening die de administratieve organisatie regelt. Samen met de Gemeenschappelijke regeling wordt hierin onder meer de interne controle en de transparantie voor de deelnemende gemeenten geregeld, inclusief de verantwoording over de wijze van bedrijfsvoering. Cure heeft haar eigen rapportages en controles en stemt haar tijdschema voor begroting en rapportages af op de planning & control-cycli van de deelnemende gemeenten.

2.4.4 INKOOP EN AANBESTEDINGEN

Cure is actief op de markt van inkoop van materieel (voertuigen en containers) en op de markt van inkoop van afvalverwerking. Cure is als overheidslichaam een aanbestedende dienst en onderworpen aan de Europese aanbestedingsregels.

In de loop van 2020 is de interim inkoper opgevolgd door een vaste medewerker. De inkoopafdeling is belast met alle inkoop- en aanbestedingstrajecten binnen Cure en het contractenbeheer. In 2020 is het inkoopproces opnieuw beschreven en het nieuwe inkoopbeleid aan het management gepresenteerd. De spend analyse laat een duidelijke verbetering zien van onze inkoop- en aanbestedingstrajecten. De inkoopplanning is een instrument om de vereiste aanbestedingswerkzaamheden te reguleren. Grote (Europese) aanbestedingen worden over het jaar verspreid uitgevoerd.

In 2020 zijn veel aanbestedingen en inkooptrajecten afgerond. Hieronder volgt een niet uitputtende lijst van inkoop en aanbestedingen van het afgelopen jaar:

Gebouwen en terreinen:

- De nieuwe milieustraat in Eindhoven aan de Achtseweg Noord is medio 2020 opgeleverd. Voor de oplevering van dit project hebben nog diverse aanbestedingen plaatsgevonden, waaronder de aanbesteding van een nieuwe loader, een afzonderlijk KCA-gebouw, een rangeertruck en diverse schaarliftheftafels.
- Het nieuw kantoor Achtseweg Noord 45 is eind 2020 opgeleverd en de medewerkers van Cure zijn er sinds 23 november 2020 gehuisvest.
- Milieustraat Gabriël Metsulaan in Eindhoven is gesloten en alle lopende contracten met leveranciers en de gemeente Eindhoven zijn opgezegd door contractbeheer.
- Portiersloge voor de milieustraat in Acht.
- Demontagehal milieustraat Geldrop.
- Belijning parkeerplaatsen vrachtwagens.

Rijdend materieel:

- Er zijn 2 container-aanhangers gekocht.
- Twee leaseauto's (Volkswagen Up) zijn vervangen door een volledig elektrische Up en een kleine bestelwagen (Volkswagen Transporter)
- Er heeft een aanbesteding plaatsgevonden voor de levering van een haakarm kraanwagen voor het ledigen van ondergrondse containers.
- Er heeft een aanbesteding plaatsgevonden voor een rangeertruck en een nieuwe loader.
- In 2020 is in samenwerking met Midwaste een Europese aanbesteding voor chassis en opbouwen uitgevoerd. In 2021 worden op basis hiervan 6 nieuwe vrachtwagens aangekocht.
- Huur inzamelvoertuigen.

Milieustraten:

- Een Europese aanbesteding voor de levering van rollpackers ter vervanging van de huidige walsen op de verschillende milieustraten.
- Aanbesteding plaagdierbestrijding op alle milieustraten.
- Container shields voor de milieustraat in Acht.

Overig:

- Europese aanbesteding Inhuur personeel uitzendbureau (chauffeurs, beladers en richters).
- Bestickering 1000 nieuwe ondergrondse containers.

Afvalstromen:

- GFT (groente-, fruit-, en tuinafval) is Europees aanbesteed in 5 percelen.
- Het Textielcontract is verlengd tot 31 december 2021.
- De contracten met Baetsen zijn met 1 jaar verlengd tot 31 december 2021.

2.4.5 COMMUNICATIE

Cure is verantwoordelijk voor het informeren van de inwoners over de afvalinzameling. We werken hiertoe vanuit een communicatiestrategie met de volgende kernpunten: we stellen de inwoner centraal, onze communicatie is helder en eenduidig en de informatie is up-to-date en bereikbaar. Als kanalen gebruiken we primair de klantenservice (via telefoon en mail bereikbaar), brieven, advertenties in lokale kranten, persberichten, de website, de afvalapp en een digitale afvalkalender. Deze middelen worden, waar nodig in afstemming met de deelnemende gemeenten, (door)ontwikkeld zodat ze blijven voldoen aan de vraag. In 2020 hebben we ook via het online platform 'In de Buurt' redactionele artikelen gepubliceerd.

Ons communicatieteam werkt samen met de klantenservice, waar inwoners terecht kunnen met vragen en meldingen. We helpen bij het formuleren van "Questions & Answers" rond wijzigingen in de afvalinzameling en het beantwoorden van lastige vragen. Eind 2020 zijn we ook gestart met het ontwikkelen van webformulieren waarmee inwoners via de website meldingen kunnen doen. Dit om het voor inwoners gemakkelijker te maken en het telefoonverkeer naar de klantenservice te ontlasten.

In 2020 was de problematiek rond afval dat naast wijkcontainers wordt geplaatst ("bijzet") een belangrijk communicatiethema. De communicatiestrategie is erop gericht om inwoners zo goed mogelijk te informeren over afvalinzameling en -scheiding. In het kader daarvan zijn informatieve containerstickers ontwikkeld voor de boven- en ondergrondse containers. Ook is voor het eerst een afvalspecial met redactionele content in Groot Eindhoven geplaatst en hebben we een vouwfolder 'Afval in het kort' ontwikkeld. Naast deze verbetering van de informatievoorziening zijn extra communicatie-inspanningen ingezet op de zogenoemde hot-spot-locaties waar veel overlast is door bijzet.

Een ander belangrijk thema in 2020 was de nieuwbouw van Milieustraat Acht en het nieuwe kantoor van Cure. Enerzijds hebben we de inwoners van Eindhoven geïnformeerd over de nieuwe milieustraat die op 6 juli werd geopend door wethouder Thijs. Anderzijds hebben we de nieuwbouw aangegrepen om Cure op de kaart te zetten als het gaat om circulariteit. Daarvoor is een corporate story geschreven, en zijn onder meer video's gemaakt. Ook wordt de toepassing van hergebruikt materiaal zichtbaar gemaakt in het nieuwe kantoor; het gebouw vertelt het verhaal van Cure.

In 2020 hadden we allemaal te maken met het coronavirus. Voor Communicatie betekende dat ook dat we hebben gezorgd voor een goede informatievoorziening richting inwoners, onder meer rondom de drukte op de milieustraten. Maar ook flexibiliteit in het aanpassen van geplande live activiteiten naar online edities, zoals de opening van het nieuwe kantoor.

2.5 VERBONDEN PARTIJEN

Cure Uitvoeringsdienst B.V.

GR Cure heeft als verbonden partij de 100 % dochter Cure Uitvoeringsdienst B.V. gevestigd te Eindhoven. Deze B.V. die per 1 januari 2014 operationeel is, omvat personele kosten en berekent deze tegen kostprijs door aan GR Cure. De B.V. heeft buiten een beperkt aandelenkapitaal (€ 100,-) geen eigen vermogen.

3. PROGRAMMA EN PRODUCTEN

Het bestaansrecht van GR is de doelstellingen van de deelnemende gemeenten te (helpen) realiseren.

Kerdoelstellingen daarbij zijn:

- 100% hergebruik van grondstoffen uit het afval en 0% te verbranden afval
- een hoog serviceniveau voor de burgers
- de laagst mogelijke kosten
- het stimuleren van een regionale circulaire economie

Daarvan afgeleide doelstellingen zijn onder andere:

- reductie van CO2
- inzet van mensen met een achterstand tot de arbeidsmarkt
- toepassing van eenvoudige bronscheidingsmethodieken, passend in elke woonsituatie
- inzet van techniek om ver(der)gaande en moeilijker te realiseren afvalscheiding te realiseren
- afvalbeheer optimaliseren door samenwerking met collega-bedrijven
- afvalbeheer inrichten voor de burgers van de Cure-gemeenten en methodieken voorstellen om misbruik van dit systeem te voorkomen

3.1 MILIEU

3.1.1 SCHEIDINGSPERCENTAGE

Scheidingspercentage totaal GR Cure	Procentuele verdeling 2019	2019	Procentuele verdeling 2020	2020
Niet gescheiden (restafval)	43,3%	63.115	44,4%	68.184
Gescheiden afval	56,7%	82.793	55,6%	85.432
Totaal	100,0%	145.908	100,0%	153.616

Scheidingspercentage haalvoorziening GR Cure	Procentuele verdeling 2019	2019	Procentuele verdeling 2020	2020
Niet gescheiden (restafval)	56,9%	56.442	57,0%	62.086
Gescheiden afval	43,1%	42.761	43,0%	46.931
Totaal	100,0%	99.203	100,0%	109.016

Scheidingspercentage brengvoorziening GR Cure	Procentuele verdeling 2019	2019	Procentuele verdeling 2020	2020
Niet gescheiden (restafval)	14,3%	6.674	13,7%	6.098
Gescheiden afval	85,7%	40.031	86,3%	38.502
Totaal	100,0%	46.705	100,0%	44.600

Het totale scheidingspercentage is t.o.v. 2019 gedaald met 1,1%-punt naar 55,6%.

De totale hoeveelheid ingezameld afval is ten opzichte van 2019 gestegen. T.o.v. 2019 werd beduidend meer HAH (huis-aan-huis) ingezameld (+9,9%) en werd minder (gescheiden) gestort op de milieustraten (-4,5%).

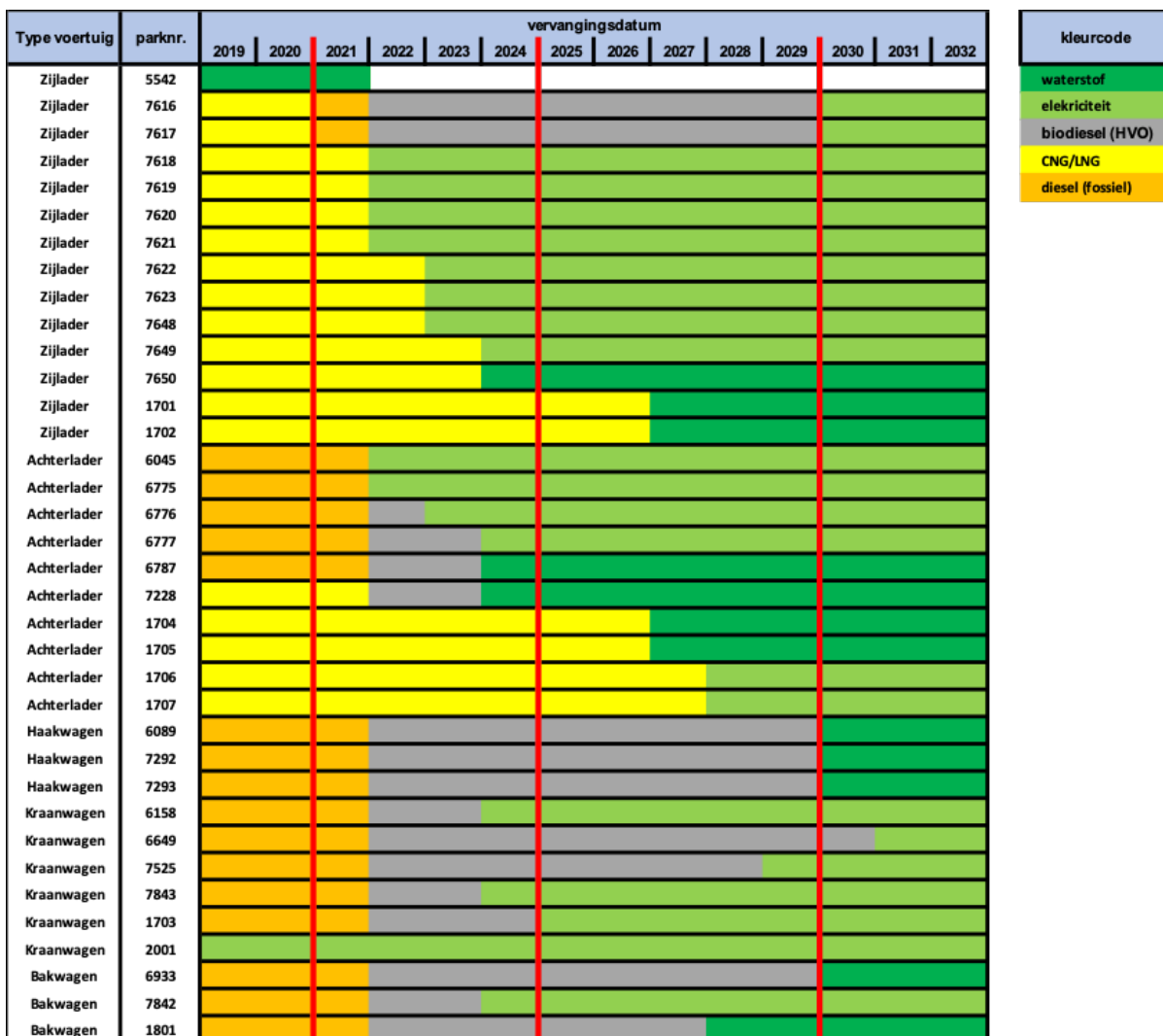
3.1.2 INNOVATIE IN AANSCHAF VOERTUIGEN

Cure is al een aantal jaren bezig het wagenpark emissieloos te maken. Emissieloze wagens stoten tijdens het rijden geen CO2 en fijnstof uit en dragen daardoor bij aan een schone lucht in het Cure-werkgebied. Bijkomend voordeel is dat emissieloze voertuigen doorgaans stiller zijn, wat de leefbaarheid in de wijken ten goede komt. De transitie naar een emissieloos wagenpark is complex, zeker omdat we als Cure een voortrekkersrol willen spelen. We willen namelijk aan de omgeving laten zien dat emissieloos rijden mogelijk is; en dat gaat bij voortrekkers met vallen en opstaan.

Cure heeft in 2020 twee voertuigen ingezet die volledig emissieloos zijn:

- Wagennummer 5542 was een bestaand diesel aangedreven voertuig dat is omgebouwd is naar waterstof/elektrisch aangedreven en meedraait in het “Life ’N Grab Hy”-project dat ondersteund wordt door de Europese Unie. Het voertuig is in 2020 ingezet om data te genereren om innovatieve proefproject te ondersteunen. De proef en daarmee de inzet van dit voertuig stopt medio 2021.
- Wagennummer 2001 is een nieuw volledig elektrisch aangedreven voertuig dat in oktober 2020 in gebruik is genomen. Dit voertuig maakt deel uit van een “Early Adapters”-project van de eerste vier emissieloze inzamelvoertuigen. Dit voertuig gebruiken we dagelijks in twee diensten voor het ledigen van onder- en bovengrondse containers. De inzet verloopt nagenoeg probleemloos en Cure doet ervaring op om het laden van het voertuig af te stemmen op de uit te voeren diensten.

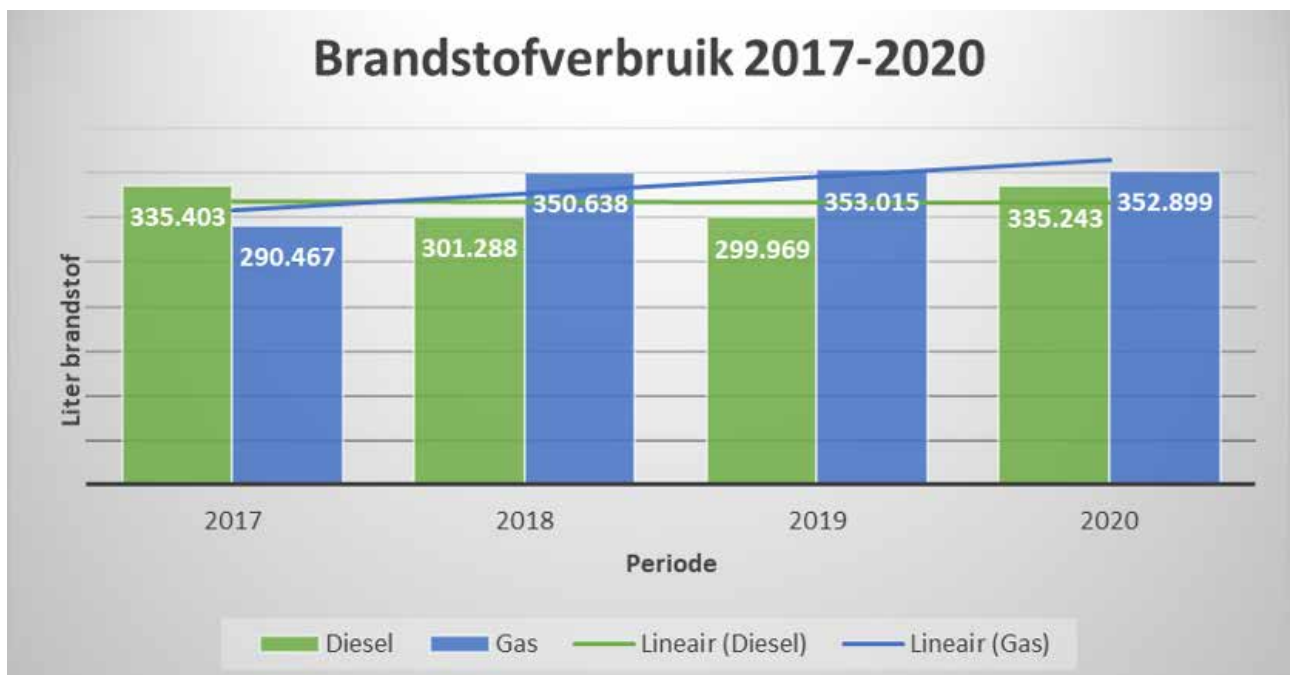
Om de transitie naar emissieloos en schoon rijden voeren we uit volgens onderstaand schema.



In 2020 zijn we - samen met een aantal Midwastepartners - voorbereidingen gestart voor een Europese Aanbesteding voor het aankopen van emissieloze voertuigen. Daarnaast is Cure in gesprek met marktpartijen om te komen tot een transparante en reële TCO van emissieloze voertuigen. Op die manier willen we de kostenverhogende factor van emissieloos rijden beperken. Cure wil met elk type voertuig ervaring opdoen met een emissieloze uitvoering.

In het schema is goed te zien dat de emissieloze ambitie van Cure in 2022 in een hogere versnelling gaat om in 2025 voor 70% emissieloos te zijn. In 2030 gaan we geheel emissieloos inzamelen.

3.1.3 BRANDSTOFVERBRUIK EN MILIEU



Brandstofverbruik	2017	2018	2019	2020
Diesel	53,6%	46,2%	45,9%	48,7%
Aardgas	46,4%	53,8%	54,1%	51,3%

Brandstofverbruik	2017	2018	2019	2020
Diesel	335.403	301.288	299.969	335.243
Gas	290.467	350.638	353.015	352.899
Totaal	625.870	651.926	652.984	688.142

De verbruikte hoeveelheid aardgas is in 2020 nagenoeg gelijk gebleven. Doordat boven- en ondergrondse containers vaker gelegegd moesten worden (door kraanwagens, die overwegend op diesel rijden) vanwege een groter afvalaanbod als gevolg van COVID-19 is de verbruikte hoeveelheid diesel toegenomen.

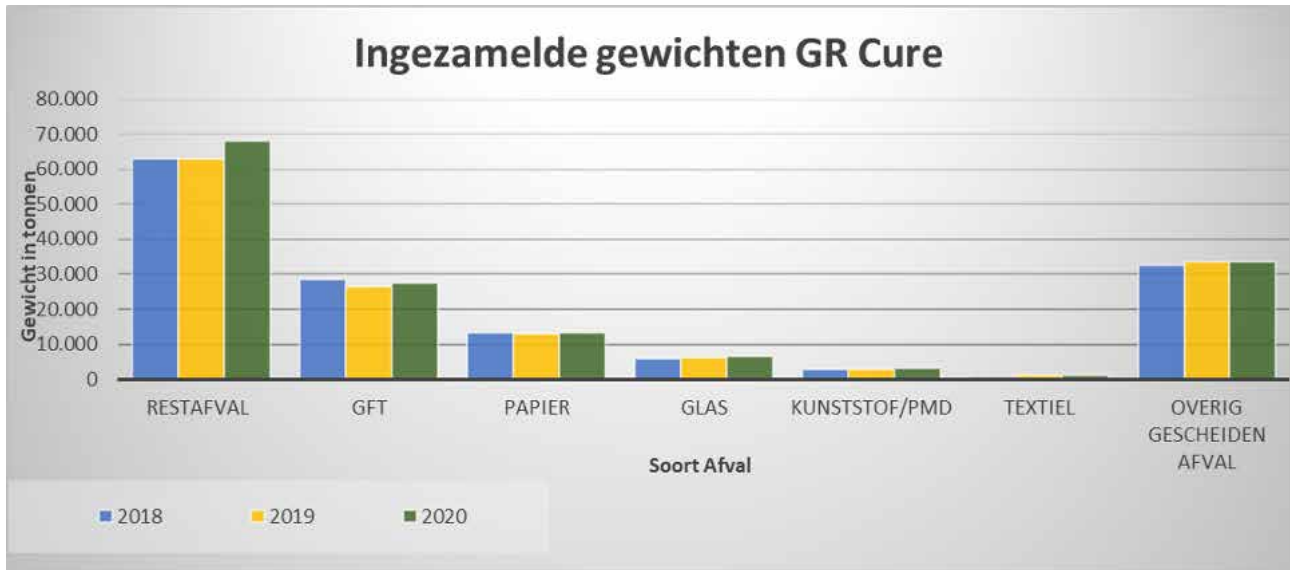
3.2 SERVICE

3.2.1 BESTAANDE SERVICE

Soort	Activiteit	Frequentie	EHV	GM	VLK
Algemeen	Beheer afvalketen	Dagelijks	x	x	x
	Vermarkten van alle afvalstromen	Dagelijks	x	x	x
fHRA: fijn huishoudelijk restafval	Legen minicontainers restafval	1 x per 2 weken	x	x	x
	Inzamelen zakken restafval	1 x per week	x		
	Legen verzamelcontainers restafval	2 x per week / 1 x per week	x		x
	Legen ondergrondse containers restafval	Volmelding	x	x	x
gHRA: grof huishoudelijk restafval	Inzamelen Big Bags / grof huishoudelijk afval	Afroep	x		
	Inzamelen los aangeboden grof huishoudelijk afval	Afroep	x	x	
GFT: groente-, fruit- en tuinafval + etensresten	Legen minicontainers gft	1 x per 2 weken	x	x	x
PBD: plastic verpakkingen, blik en drankkartons	Legen bovengrondse en ondergrondse PBD-containers	1 x tot 3 x per week	x		
	Inzamelen van zakken PBD	1 x per 2 weken		x	
P: plastic verpakkingen	Legen bovengrondse en ondergrondse PBD-containers	1 x tot 3 x per week			x
OPK: oud papier en karton	Inzamelen los aangeboden oud papier en karton	1 x per 2 weken	x	x	x
	Inzamelen los aangeboden oud papier en karton binnenstad	1 x per week	x		
	Legen minicontainers oud papier en karton	1 x per 2 weken	x		
	Legen verzamelcontainers oud papier en karton in pandig	1 x per week	x	x	
	Legen verzamelcontainers oud papier en karton bovengronds	2 x per week	x		
	Legen verzamelcontainers oud papier en karton ondergronds	2 x per week		x	
Glas: verpakkingsglas	Legen bovengrondse en ondergrondse glascontainers	1 x per week	x	x	x
Textiel	Inzameling textiel bovengronds	1 x per week	x	x	x
	Inzameling textiel ondergronds			x	
KGA	Legen chemoboxen	Afroep	x	x	x
Kerstbomen	Organiseren en inzamelen van kerstbomen d.m.v. standplaatsen	Jaarlijks	x		
Milieustraat	Beheer milieustraten	Dagelijks	x	x	x
	Transport afvalstromen milieustraten	Dagelijks	x	x	x
Klantenservice	Aannemen en intern verwerken van burgermeldingen	Dagelijks	x	x	x
Container-beheer	Beheren, repareren, uitzetten en innemen van alle containers	Dagelijks	x	x	x
	Regie op plaatsen ondergrondse containers	Projectgewijs	x	x	x
	Mechanisch onderhoud boven en ondergrondse containers	Dagelijks	x	x	x
Diftar	Registreren van ledigingen en klaarzetten voor facturatie	Dagelijks		x	
Zwerfvuil	Opruimen bijgeplaatst afval ("bijzet") directe omgeving verzamelcontainers	Bij lediging container	x	x	x
	Opruimen bijzet hotspotlijst	Dagelijks / weekend	x		x
	Afval-opruimacties samen met de buurt	Afroep	x		

Met ingang van 2022 zal Cure een set aan productbladen opmaken waarin de dienstverlening van Cure in meer detail kan worden uitgelegd. De productbladen zullen steeds de input zijn voor de komende begroting.

3.2.2 HOEVEELHEID AFVAL



Hoeveelheid ingeleverd afval (per soort) t.o.v. voorgaande jaren

Afval in tonnen GR Cure	2018	2019	2020	Vershil 2020 t.o.v. 2019
Restafval	63.090	63.115	68.184	5.069
GFT	28.578	26.556	27.451	895
Papier	13.276	12.855	13.383	528
Glas	5.742	5.984	6.588	604
Kunststof/pmd	2.765	2.743	3.256	514
Textiel	833	1.103	1.154	51
Overig gescheiden afval	32.663	33.552	33.601	49
Totaal	146.948	145.908	153.616	7.708

De totale hoeveelheid ingezameld afval is ten opzichte van 2019 met 5,3% gestegen. De stijging is zichtbaar bij alle afvalfracties, maar in absolute cijfers vooral bij restafval en verhoudingsgewijs vooral bij kunststof/PMD en glas.

3.2.3 BIJZET

Definitie

Onder bijzet verstaan we afval dat niet conform de regels in een straal van 5 meter wordt achtergelaten bij een ondergrondse container. Naast bijzet onderscheiden we nog twee soorten afval die niet volgens de regels zijn achtergelaten in de openbare ruimte: zwerfvuil en illegale dumping.

Gegevens

Het aantal meldingen over bijzet is in 2020 duidelijk hoger dan in 2019 (zie § 3.2.4). Omdat in 2020 de registratiesystematiek is gewijzigd, kunnen we hieruit niet concluderen dat er sprake is van meer bijzet. Het aantal ruimingen is echter ook fors toegenomen: van circa 7.000 in 2019 naar ruim 18.000 in 2020. Hoewel de opruimsystematiek in 2020 ook anders was dan in 2019 ('korter op de bal'), is het verschil zodanig groot dat we toch de conclusie trekken dat de bijzet is toegenomen.

Bijzet is overigens niet specifiek een verschijnsel dat alleen bij de Cure-gemeenten voorkomt: veel

gemeenten in den lande kampen met dit (groeiende) probleem. Algemeen neemt men aan dat voor voorkomen - of in ieder geval verminderen - van bijzet een mentaliteitsverandering nodig is.

Aanpak

Als een mentaliteitsverandering nodig is, weten we eigenlijk meteen al dat we een lange adem nodig hebben. Het voordeel daarvan is dat er tijd is voor een gedegen aanpak, bestaande uit:

- Inventarisatie: in 2020 zijn we begonnen met het structureel bijhouden van het aantal bijzetmeldingen en ruiming en in vervolg daarop het in kaart brengen van de hot spots.
- Overleg: met de gemeente Eindhoven vormen we een stuurgroep, waarin de disciplines beleid, communicatie, gebiedsexpertise, handhaving, enzovoorts vertegenwoordigd zijn. Op basis van de geïnventariseerde gegevens prioriteert de stuurgroep de aan te pakken hot spots.
- Trial and error: om te onderzoeken wat waar werkt vormen we per hot spot een projectteam dat samenwerkt met buurtverenigingen, woningcorporaties en overige betrokkenen uit de omgeving van de hot spot.
- Implementatie: in een latere fase bundelen we de succesvolle maatregelen tot een 'beslisboom' waar de gemeenten uit kunnen putten.

Resultaat

Aangezien we nog maar net op weg zijn, kunnen we nog geen overtuigende resultaten laten zien. De toename in de bijzet kan veroorzaakt zijn door de coronabeperkingen op de milieustraat. Wel is duidelijk dat bij de hotspots waar we maatregelen hebben genomen, de bijzet minder is geworden.

3.2.4 MELDINGEN EN KLACHTEN

Definitie

Onder meldingen verstaan we alle communicatie vanuit de burger naar Cure. Dit kan telefonisch, per e-mail, via de Buiten Beter app of anderszins. Een klacht is een melding die een uiting van ontevredenheid betreft. Bij de meldingen onderscheiden we vier categorieën:

- Bijzet: meldingen over afval dat niet conform de regels in een straal van 5 meter wordt achtergelaten bij een ondergrondse container.
- Inzameling: meldingen over alles dat met de inzameling heeft te maken (lediging minicontainer, inzameling zakken, afvalpas, enzovoorts).
- Informatie: meldingen betreffende aanvraag inzamelmiddel, verduidelijking van informatie op website e.d., doorgeven van onjuiste informatie, enzovoorts.
- Gedrag: meldingen over verbale, non-verbale en fysieke interactie tussen personeel en burger tijdens een inzamelronde, op de milieustraat, enzovoorts.

Gegevens, aanpak en resultaat

In 2020 heeft Cure 35.016 meldingen ontvangen, duidelijk meer dan in 2019 en 2018: 19.017 respectievelijk 18.211. Deze stijging is grotendeels te verklaren door een andere registratiesystematiek: waar tot en met 2019 een nieuwe melding over een reeds gemeld incident niet werd geregistreerd, is dat vanaf 2020 wel zo; dit zijn de zo genoemde "dubbele meldingen". Deze wijziging is doorgevoerd om beter zicht te krijgen in de bijzetproblematiek (zie daarvoor § 3.2.3). De registratiesystematiek wijzigt in 2021 nogmaals: op dit moment kan de klantenservice een melding maar aan één (sub)categorie toewijzen, maar vanaf 2021 aan meerdere categorieën. Ook dit zal bij een gelijkblijvend aantal incidenten leiden tot meer meldingen.

Van de 35.016 meldingen zijn er ruim 5.000 geregistreerd als klacht. Om deze getallen in perspectief te plaatsen: in heel 2020 heeft Cure ruim 9,3 miljoen handelingen verricht (lediging van minicontainers en boven- en ondergrondse verzamelcontainers, inzameling van zakken, milieustraatbezoeken).

Van de 35.016 meldingen is 85% afkomstig uit Eindhoven, 8% uit Geldrop-Mierlo en 7% uit Valkenswaard (dit is inclusief 1% van de meldingen uit Heeze-Leende, waarvan de inwoners gebruik kunnen maken van de milieustraten Valkenswaard en Geldrop-Mierlo).

Bijzet

Onderstaande tabel laat zien dat de grote stijging in het totale aantal meldingen met name komt door de bijzetmeldingen.

	2018	2019	2020
Bijzet	8.218	7.470	20.347

Van de 20.347 meldingen is bij 16% geen sprake van bijzet, maar van 'vol' en 'storing'. Bij 57% is er sprake van enkel bijzet en bij de resterende 27% is er sprake van bijzet in combinatie met 'vol' en 'storing'.

De aanpak van de bijzetmeldingen is onderdeel van de gehele bijzetproblematiek zoals deze in § 3.2.3 staat beschreven. Daar staan ook de resultaten over 2020 beschreven.

Inzameling

In onderstaande tabel staan de meldingen met betrekking tot de inzameling.

	2018	2019	2020
Inzameling	6.442	6.814	8.263

Van de 8.263 meldingen gaat 57% over de huis-aan-huis-inzameling van rest, gft, papier en pmd (container niet geleedigd, zak niet opgehaald). Opmerkelijk genoeg bleek bij 22% van de meldingen bij het ter plaatse aankomen dat er niets geconstateerd werd.

Het goed instrueren van (nieuw) inzamelend personeel blijft een aandachtspunt.

Informatie

Onderstaande tabel toont het aantal aanvragen voor informatie.

	2018	2019	2020
Informatie	3.432	4.634	6.277

Van de 6.277 meldingen is minder dan 10% geregistreerd als klacht; het gaat dus echt om informatievragen. Het onderwerp is zeer divers; routeaanpassing, afvalpas, reparatie, dienstverlening, enzovoorts.

De informatiemeldingen zijn input voor het verbeteren van de proactieve informatievoorziening, bijvoorbeeld via de website.

Gedrag

In onderstaande tabel is te zien dat het aantal gedragsmeldingen beperkt is en ook min of meer constant. Omdat het gedrag van de medewerkers het visitekaartje van Cure vormt, is het wel een aparte categorie.

	2018	2019	2020
Gedrag	119	99	129

De belangrijkste gedragsmeldingen betreffen verbaal (28%), non-verbaal (23%) en verkeer (34%). Er was 1 melding van fysiek geweld.

In de aanpak (dialogo met de medewerker en opvolging daarvan) richten we ons met name op het fysiek en verbaal ongewenste gedrag. Bij non-verbaal gedrag speelt namelijk ook de interpretatie van de melder een rol. Bij verkeersgedrag moeten we voor ogen houden dat de medewerker soms in zeer lastige verkeerssituaties moet handelen. De gevolgde aanpak resulteert (vooralsnog) niet in minder meldingen.



3.3 KOSTEN

In deze paragraaf lichten we het financiële resultaat 2020 nader toe. In paragraaf 3.3.1 staat een uitsplitsing per gemeente en per hoofdkostensoort/proces. Vervolgens lichten we in paragraaf 3.3.2 de verschillen per product toe. In paragraaf 3.3.3 zetten we de overige ontwikkelingen uiteen.

3.3.1 PROGRAMMAVERANTWOORDING

GR Cure moet voor de financiële verantwoording voldoen aan de BBV-richtlijnen (Besluit Begroting en Verantwoording provincies en gemeenten). GR Cure kent twee programma's, namelijk Afval en Overhead.

Het totale resultaat van de GR Cure over 2020 t.o.v. de gewijzigde begroting is € 261.000 voordelig. In onderstaande tabel is opgenomen wat de consequentie per programma en per deelnemende gemeente is geweest voor 2020.

GR Cure Per programma / gemeente Bedragen x € 1.000	Realisatie 2019	Begroting 2020	Gewijzigde begroting 2020	Realisatie 2020	Vershil gew. begr. vs. realisatie
Programma Afval					
Eindhoven	13.806	14.019	15.213	15.206	7
Geldrop - Mierlo	2.424	2.550	2.240	2.167	74
Valkenswaard	2.285	2.312	2.458	2.367	92
Subtotaal programma Afval	18.516	18.881	19.912	19.739	172
Programma Overhead					
Eindhoven	2.381	2.730	3.006	2.978	28
Geldrop - Mierlo	603	660	680	688	-7
Valkenswaard	431	511	539	515	24
Subtotaal programma Overhead	3.415	3.901	4.225	4.180	45
Onvoorzien					
Eindhoven	795	250	199	170	29
Geldrop - Mierlo	193	59	63	52	11
Valkenswaard	148	43	26	22	4
Subtotaal Onvoorzien	1.136	351	288	244	44
Totale bijdrage					
Eindhoven	16.982	16.998	18.418	18.354	64
Geldrop - Mierlo	3.220	3.269	2.983	2.906	77
Valkenswaard	2.864	2.865	3.023	2.903	120
Bijdrage gemeenten	23.067	23.132	24.425	24.163	261

GR Cure heeft diverse 'dwarsdoorsneden' c.q. overzichten; per programma / kostensoort en per product / soort afval. Indien een bepaalde afwijking voornamelijk betrekking heeft op een enkele gemeente, wordt dit in de toelichting vermeld. In bijlage 1 zijn onderstaande overzichten per gemeente opgenomen.

Op de volgende pagina is de GR Cure per programma / kostensoort uitgesplitst.

GR Cure Per programma / kostensoort Bedragen x € 1.000	Realisatie 2019	Begroting 2020	Gewijzigde begroting 2020	Realisatie 2020	Vershil gew. begr. vs. realisatie
Programma Afval					
Direct personeel	5.740	5.384	6.046	6.110	-64
Tractie	2.955	3.013	2.916	3.027	-111
Inzamelmiddelen	2.141	2.248	2.387	2.329	58
Verwerking	6.591	7.053	7.268	6.966	302
Diensten derden	388	357	392	371	22
Overige directe kosten	757	886	957	1.009	-52
Omzet buiten begroting	-56	-59	-55	-72	17
Totaal programma Afval	18.516	18.881	19.912	19.739	172
Programma Overhead					
Indirect personeel	2.117	2.334	2.501	2.461	39
Overig indirecte kosten	1.298	1.566	1.424	1.429	-6
Projecten			301	290	11
Totaal programma Overhead	3.415	3.901	4.225	4.180	45
Saldo lasten - baten	21.931	22.781	24.137	23.920	217
Onvoorzien		347			
Buitengewone lasten	1.131		285	241	44
Vennootschapsbelasting	4	4	3	3	0
Bijdrage gemeenten	23.067	23.132	24.425	24.163	261

Toelichting

In de bovenstaande opstelling is onderscheid gemaakt tussen de verschillende programma's en kostensoorten binnen de GR Cure. Het positieve resultaat ten opzichte van de gewijzigde begroting ad € 261.000 wordt per kostensoort verklaard.

1. Direct personeel (negatief saldo € 64.000)

In totaliteit zijn op 190.800 begrote uren in werkelijkheid circa 1.300 uur meer ingezet dan begroot, vooral bij beheer milieustraten; dat kostte 105 k€. Daarentegen was er ook een voordelig prijsverschil van 41 k€. Voor Eindhoven was niet begroot dat de bezetting op milieustraat Acht groter moest zijn dan bij milieustraat Gabriël Metsulaan. Verder zijn voor Eindhoven en Geldrop-Mierlo meer uren ingezet voor de demontagehal in Geldrop-Mierlo. Voor Valkenswaard zijn minder uren ingezet voor de demontagehal in Geldrop-Mierlo. Het ziekteverzuim direct personeel bedroeg 39 k€ minder dan begroot.

2. Tractie (negatief saldo € 111.000)

In totaliteit zijn op 79.400 begrote uren in werkelijkheid circa 600 uur meer ingezet dan begroot, met name voor Eindhoven bij inzameling glas, kunststof/PMD, papier en milieustraat transport. Minder uren zijn ingezet voor Geldrop-Mierlo, vooral bij containerbeheer. De kapitaallasten en huurkosten zijn 38 k€ hoger dan begroot. De brandstof-, onderhouds-, verzekerings- en overige kosten zijn 73 k€ hoger dan begroot.

3. Inzamelmiddelen (positief saldo € 58.000)

De kapitaallasten en huurkosten zijn 24 k€ lager dan begroot. Daarentegen is voor 17 k€ boekwaardeverlies genomen voor containers die technisch “op” waren. De overige kosten voor inzamelmiddelen (met name kosten voor onderhoud) zijn 51 k€ lager dan begroot.

4. Verwerking (positief saldo € 302.000)

Per fractie is het resultaat als volgt opgebouwd:

• Milieustraten	-175 k€
• Textiel	134 k€
• Restafval	105 k€
• Overige	238 k€
Totaal	302 k€

In de post Overige is voor 172 k€ resultaat over voorgaande boekjaren begrepen. Dit betreft voornamelijk kunststof. Een nadere toelichting hierop is beschreven in paragraaf 3.3.2. Productverantwoording.

5. Diensten derden (positief saldo € 22.000)

De kosten voor inhuur van personeel mét wagen a.g.v. capaciteitstekort zijn 17 k€ lager dan begroot. De kosten voor inzameling en verwerking bij apothekers, kringloopbedrijven, woon/zorgcomplexen (in Eindhoven) en peuterspeelzalen (in Geldrop-Mierlo) zijn 3 k€ hoger dan begroot. De overige kosten, m.n. voor milieustraten zijn 8 k€ lager dan begroot.

N.a.v. het door het bestuur goedgekeurde voorstel voor de kostenverdeling van de demontagehal op milieustraat Geldrop-Mierlo is een overboeking gedaan t.l.v. Eindhoven (60 k€) en Valkenswaard (10 k€), t.g.v. Geldrop-Mierlo (70 k€).

6. Overige directe kosten (negatief saldo € 52.000)

De kapitaallasten zijn 30 k€ hoger dan begroot, voornamelijk a.g.v. boekwaardeverlies bij sluiting van de milieustraat Gabriël Metsulaan. De directe advieskosten zijn 8 k€ hoger dan begroot. De overige directe kosten zijn 14 k€ hoger dan begroot, vooral door hogere onderhoudskosten loaders en rollpacker en verzekering milieustraten (m.n. Acht).

7. Omzet buiten de begroting om (positief saldo € 17.000)

Dit betreft enerzijds een meeropbrengst a.g.v. verkoop van verouderde rollpackers en anderzijds de ijzerwaarde voor containers die technisch “op” waren.

8. Indirect personeel (positief saldo € 39.000)

De gemiddelde bezetting is 0,6 FTE onder de begroting.

9. Overige indirecte kosten (negatief saldo € 6.000)

De kapitaallasten zijn 2 k€ lager dan begroot. De indirecte advieskosten zijn 4 k€ hoger dan begroot. De algemene overige indirecte kosten zijn 4 k€ hoger dan begroot, vooral door hogere huisvestingskosten.

10. Indirecte projectkosten (positief saldo € 11.000)

Doordat de out-of-pocket projectkosten ad 12 k€ t.l.v. de investering nieuwbouw kantoor en milieustraat gebracht konden worden is dit resultaat positief.

11. Buitengewone lasten (positief saldo € 44.000)

Er is enkele jaren overleg geweest tussen de Belastingdienst, Afvalfonds Verpakkingen, VNG, NVRD en accountants over de verschuldigheid van BTW over de verwerking van verpakkingen. Het Ministerie van Financiën heeft uiteindelijk bepaald dat voor de jaren 2015 t/m 2019 BTW verschuldigd is over de van Afvalfonds ontvangen vergoedingen. Voor Cure heeft dit m.b.t. de BTW zelf geen financiële gevolgen, maar wel t.a.v. de “boeterente” over deze BTW. Omdat dit voorgaande boekjaren betreft is deze rente t.b.v. 236 k€ als bijzondere last verantwoord.

Daarnaast is i.v.m. de opheffing van Cure Renaissance B.V. de deelneming met 5 k€ afgewaardeerd tot nihil.

12. Vennootschapsbelasting (saldo nihil)

Over de fiscale winst (gesteld op 1%) op voor afval ontvangen vergoedingen (exclusief die van Stichting Afvalfonds Verpakkingen) moet door Cure belasting afgedragen worden.

3.3.2 PRODUCTVERANTWOORDING

De productverantwoording geeft inzicht in de verschillende soorten afvalstromen binnen de GR Cure. In deze paragraaf wordt de productenbegroting van Cure nader toegelicht.

Hieronder volgt een uitsplitsing van de lasten en de baten per product. De overzichten van de lasten en de baten per product per gemeente is opgenomen in bijlage 1.

GR Cure Per product / soort afval Bedragen x € 1.000	Realisatie 2019	Begroting 2020	Gewijzigde begroting 2020	Realisatie 2020	Vershil gew. begr. vs. realisatie
1. HVOD	13.824	14.086	15.436	15.387	49
a. Restafval	10.420	10.629	11.657	11.589	68
b. Bijzet	341	219	418	399	19
c. Grof huisvuil	53	66	103	101	2
d. GFT	3.011	3.173	3.259	3.299	-40
2. Papier	771	784	1.206	1.168	38
Lasten	1.913	1.959	1.974	1.985	-12
Baten	-1.142	-1.175	-768	-817	49
3. Kunststof / PMD	743	773	-87	-321	234
Lasten	1.663	1.642	616	625	-9
Baten	-920	-869	-703	-946	243
4. Luiers	61	53	67	67	0
5. Glas	-42	-43	6	16	-10
Lasten	294	321	339	323	17
Baten	-336	-364	-333	-306	-27
6. Textiel	-254	-277	-58	-207	149
Lasten	202	182	221	210	11
Baten	-456	-459	-279	-417	138
7. Milieustraten	6.064	6.581	6.628	6.897	-269
Lasten	6.690	7.240	7.101	7.452	-351
Baten	-626	-659	-473	-555	82
8. Containerbeheer	522	542	609	625	-16
9. Klantenservice	227	276	327	306	21
10. Overige	71	66	59	52	6
11. Omzet buiten begroting	-56	-59	-55	-72	17
Saldo lasten - baten	21.931	22.781	24.137	23.920	217
Onvoorzien		347			
Buitengewone lasten	1.131		285	241	44
Vennootschapsbelasting	4	4	3	3	0
Bijdrage gemeenten	23.067	23.132	24.425	24.163	261

Toelichting

In deze toelichting wordt nader ingegaan op de belangrijkste verschillen per product. In paragraaf 3.3.1 is ingegaan op de verschillende programma's en kostensoorten. Uiteraard hebben deze ook hun invloed op de producten. Om aansluiting te houden met de productbegroting worden de afwijkingen per product toegelicht in de wetenschap dat er in deze paragraaf de nadruk ligt op het gebied van verwerking.

HVOD (positief saldo € 49.000)

De verwerkingskosten voor restafval zijn 105 k€ lager dan begroot a.g.v. een lager volume. De verwerkingskosten voor GFT zijn 7 k€ lager dan begroot a.g.v. een iets lager volume.

De kosten voor de inzameling zijn 63 k€ hoger dan begroot. Dit betreft voornamelijk een grotere inzet bij inzameling GFT in Geldrop-Mierlo en Valkenswaard.

Papier (positief saldo € 38.000)

De verwerkingsbatens zijn 49 k€ hoger dan begroot. Zowel het prijs- (44 k€) als het volumeverschil (5 k€) pakten voordelig uit.

De kosten voor de inzameling zijn 12 k€ hoger dan begroot, voornamelijk door meer ureninzet.

Kunststof/PMD (positief saldo € 234.000)

De verwerkingsbatens zijn 243 k€ hoger dan begroot, hiervan betrof 189 k€ voorgaande boekjaren. In 2020 werd meer kunststof/PMD aangeboden dan begroot. Tot en met maart was sprake van een ketenvergoeding, m.i.v. april is overgegaan op een inzamelvergoeding.

De kosten voor de inzameling zijn 9 k€ hoger dan begroot, voornamelijk door meer ureninzet.

Luiers (saldo nihil)

Deze activiteit wordt van oudsher niet door Cure gedaan, maar is uitbesteed.

Glas (negatief saldo € 10.000)

De verwerkingsbatens zijn 27 k€ lager dan begroot. Hiervan betreft 11 k€ volumeverschil en 16 k€ voorgaande boekjaren.

De kosten voor de inzameling zijn 17 k€ lager dan begroot. De ureninzet was weliswaar groter dan begroot, maar dit werd meer dan gecompenseerd door de kosten voor inzamelmiddelen.

Textiel (positief saldo € 149.000)

De verwerkingsbatens zijn 138 k€ hoger dan begroot. In de begrotingswijziging is rekening gehouden met een marktvergoeding van 125€ per ton. Gelukkig hebben we de verwerker, voor het begrote volume, aan het contractuele tarief van 375€ per ton kunnen houden.

De kosten voor de inzameling zijn 11 k€ lager dan begroot.

Milieustraten (negatief saldo € 269.000)

De verwerkingsbaten zijn 82 k€ hoger dan begroot. De belangrijkste moneymakers hierbij zijn metalen en wit- en bruingoed. Per saldo hadden alle fracties een positief prijs- en volumeverschil.

De verwerkingskosten daarentegen zijn 257 k€ negatief. De belangrijkste veroorzakers waren B-hout, grond, bouw- en sloopafval, matrassen en fijn/grof restafval. Voor alle fracties was het prijsverschil gering, maar het volumeverschil aanzienlijk.

De kosten voor inzameling en transport zijn 94 k€ hoger dan begroot, voornamelijk a.g.v. meer ureninzet.

N.a.v. de door het bestuur goedgekeurde voorstel voor de kostenverdeling van de demontagehal op milieustraat Geldrop-Mierlo is een overboeking gedaan t.l.v. Eindhoven (60 k€) en Valkenswaard (10 k€) t.g.v. Geldrop-Mierlo (70 k€).

Containerbeheer (negatief saldo € 16.000)

Dit betreft voornamelijk de ingezette uren voor het plaatsen en wisselen van containers en klein correctief onderhoud aan boven- en ondergrondse containers.

Klantenservice (positief saldo € 21.000)

Er is minder ureninzet benodigd geweest dan begroot.

Overige (positief saldo € 6.000)

Dit betreft voornamelijk de ingezette uren voor de inzameling kerstbomen, afhandeling van meldingen en opschoonacties, kermissen e.d.

Omzet buiten de begroting om (positief saldo € 17.000)

Dit betreft enerzijds een meeropbrengst a.g.v. verkoop van verouderde rollpackers en anderzijds de ijzerwaarde voor containers die technisch “op” waren.

Buitengewone lasten (positief saldo € 44.000)

Er is enkele jaren overleg geweest tussen de Belastingdienst, Afvalfonds Verpakkingen, VNG, NVRD en accountants over de verschuldigdheid van BTW over de verwerking van verpakkingen. Het Ministerie van Financiën heeft uiteindelijk bepaald dat voor de jaren 2015 t/m 2019 BTW verschuldigd is over de van Afvalfonds ontvangen vergoedingen. Voor Cure heeft dit m.b.t. de BTW zelf geen financiële gevolgen, maar wel t.a.v. de “boeterente” over deze BTW. Omdat dit voorgaande boekjaren betreft is deze rente t.b.v. 236 k€ als bijzondere last verantwoord.

Daarnaast is i.v.m. de opheffing van Cure Renaissance B.V. de deelneming met 5 k€ afgewaardeerd tot nihil.

Vennootschapsbelasting (saldo nihil)

Over de fiscale winst (gesteld op 1%) op voor afval ontvangen vergoedingen (exclusief die van Stichting Afvalfonds Verpakkingen) moet door Cure belasting afgedragen worden.

3.3.3 OVERIGE ONTWIKKELINGEN EN PROJECTEN

Ondergrondse containers

In 2020 zijn de eerste 80 verouderde ondergrondse containers vervangen vanuit de in 2019 afgesloten raamovereenkomst. Zowel de levering van de containers als het plaatsen door de gegunde aannemer hebben kleine opstartproblemen gekend. Na onderlinge afstemming met beide leveranciers en Projectbureau Cure is het vervangen van verouderde ondergrondse containers nu geborgd voor de komende jaren. In het uitvoerende proces van deze vervanging is een aantal acceptatiemomenten ingebed zodat zowel de kwaliteit van levering van het product alsook de kwaliteit van plaatsing geborgd zijn. Vanaf maart 2021, ná de winter, zal het vervangingsprogramma weer opgepakt gaan worden. De komende jaren zullen enkele honderden containers vervangen worden.

Nascheidingsfabriek

In februari 2020 is door het Algemeen Bestuur van Cure besloten definitief te stoppen met het Renaissance project. Dit besluit hield ook in dat de Joint venture is geliquideerd.

Hiermee is zeker géén definitief einde gekomen aan de doelstelling van de gemeenten om het te verbranden afval te reduceren naar 0%, maar is één van de mogelijkheden daartoe afgevallen. Cure heeft een taskforce ingesteld die de verdere opties in kaart moet brengen en het bestuur gaat adviseren wat een reëel plan B wordt. Dit plan B bestaat in feite uit 2 richtingen.

1. Korte en middellange termijn: Het “laag hangend fruit plukken” om de bronscheiding een impuls te geven. Hiervoor zijn verschillende mogelijkheden in kaart gebracht door PWC. Momenteel werkt Eindhoven samen met Cure om een aantal van deze voorstellen tot plannen uit te werken, en zijn Geldrop-Mierlo en Valkenswaard doende om hiervoor afvalplannen voor de komende jaren op te stellen
2. Langere termijn: Het realiseren van een nascheider in Noord-Brabant, samen met 8 initiatief nemende gemeenten (Den Bosch, Meierijstad, Oss, Tilburg, Helmond, Eindhoven, Geldrop-Mierlo, Valkenswaard) en de Provincie Noord-Brabant. De ingestelde taskforce maakt ook deel uit van dit team. Doelstelling van dit team is om in 2028 een werkende nascheider te hebben geïnitieerd.

Nieuwbouw milieustraat en kantoor locatie Acht

Nieuwe milieustraat in Eindhoven

In juli 2020 heeft Cure de poorten geopend van een nieuwe milieustraat. Deze milieustraat heeft de milieustraat aan de Gabriël Metsulaan. De nieuwe milieustraat aan de Achtseweg Noord is met 7.275 m² maar liefst 2,18 keer zo groot als de oude milieustraat en biedt een bijzonder hoog serviceniveau aan de burgers. Betere bereikbaarheid van de containers en stortvakken, logische infrastructuur en routing, snelle doorlooptijd en korte wachttijden; dat zijn de speerpunten van de nieuwe milieustraat. Dit alles moet resulteren in een hoog scheidingsresultaat en optimale logistieke kosten. De nieuwe milieustraat is goed ontvangen bij de burgers en men is zeer tevreden over de nieuwe locatie.

Nieuw thuisbasis voor Cure

Eind 2020 heeft Cure zijn intrek kunnen nemen in het nieuwe kantoorgebouw in Acht. We zijn apetrots op ons nieuwe gebouw. Het open karakter van het gebouw zorgt er voor dat iedereen gemakkelijk toegang heeft tot elkaars werkplek en het “Buurtplein” is de gezamenlijke huiskamer waar we allemaal samen komen. Dit bevordert de saamhorigheid van ons allen. Het gebouw is een voorbeeld zoals een afvalbedrijf moet zijn. Het is voornamelijk opgetrokken uit hergebruikte materialen en straalt energie uit. Precies zoals het DNA van Cure.

Realisatie bouwprojecten

Beide bouwprojecten zijn vrijwel probleemloos verlopen door een uitermate efficiënte projectbegeleiding. Beide projecten zijn ook binnen de tijdsplanning en budget opgeleverd.

Demontagehal milieustraat Geldrop-Mierlo

De demontagehal is in 2020 van projectfase naar operationeel beheer gegaan. Het Grof huishoudelijk afval (GHA) van de 3 gemeenten van Cure kan hier volledig worden gedemonteerd en er is voldoende capaciteit om géén GHA meer (tegen hoog tarief) te hoeven laten verwerken. In 2020 zijn we in staat geweest om de hoeveelheid te verwerken Grof huishoudelijk afval vanuit de milieustraten van ruim 5.300 ton te reduceren naar 351 ton in 2020. Verder zijn er eind 2020 zes werkplekken bezet met medewerkers met een achterstand tot de arbeidsmarkt. Het bestuur van Cure heeft besloten de totale kosten voor de demontage van GHA te verrekenen naar rato van de hoeveelheid GHA die per gemeente wordt aangeboden. In 2021 zullen we deze activiteit verder optimaliseren en daarna is het on going business

Emissieloos inzamelen

In 2020 heeft Cure een tweede project opgestart om te komen tot emissieloos inzamelen. Het testen van de elektrische zijlader, voorzien van een waterstofcel die moet fungeren als range-extender, is in 2020 doorgegaan. Dit project zal in Q1 van 2021 worden afgerond met een evaluatie.

In oktober 2020 heeft Cure haar 2de elektrische voertuig in gebruik genomen: een kraanvoertuig voor het legen van ondergrondse containers. Dit is een project dat Cure is aangegaan met VDL en DAF. Mooi, en als Brabander trots, te zien dat deze innovatieve ontwikkelingen uit Oost-Brabant komen! De techniek van dit voertuig is gebaseerd op de techniek van de VDL elektrische bussen. Het principe van snel bijladen blijkt voor de werkmethode die Cure toepast op het lijf geschreven, zeker nu de nieuwe thuisbasis van Cure naast het overslagstation ligt. Eén inzamelronde van start tot vol en lossen vergt 2,5 à 3 uur. Dat is ook precies de tijd waarin ca 75% van de energie wordt verbruikt. Lossen, opladen, boterham eten en weer door voor de volgende cyclus pas precies in het werkpatroon van deze inzamelmethode. De eerste ervaringen zijn dan ook uitstekend. Dit concept zou de complete inzameling van alle verzamelcontainers (circa 2.000 stuks met 6 voertuigen) kunnen verduurzamen. Daarbij komt nog dat verzamelcontainers veel worden gebruikt in centra en winkelgebieden en de inzameling hier emissieloos en stil kan worden uitgevoerd; dit past perfect in de duurzaamheidsdoelstellingen van de gemeenten van Cure.

Op weg naar volledig emissieloos in 2030 schaffen we 2021 nog twee elektrische voertuigen aan

CO2 footprint

Afgelopen jaar hebben we de CO2-tool verder ontwikkeld. In 2021 zal een dashboard ontwikkeld zijn om de waarden ook periodiek te kunnen presenteren. Voor het investeringsprogramma van de voertuigen is CO2 een belangrijk onderdeel van de beoordeling. De volgende stap is om ook het hergebruik van grondstoffen uit ons afval nadrukkelijker te kunnen toetsen op CO2-reductie.

Bouw & Sloop afval

Bouw- en sloopafval is een afvalstroom die een diverse samenstelling kent. De samenstelling leiden we af uit het soortelijk gewicht (kg/m³). Een hoog soortelijk gewicht betekent vaak meer puin in het bouw- en sloopafval. Een zuivere puin-fractie is echter goedkoper te verwerken dan wanneer het vermengd is in het bouw- en sloopafval. Ook bestaat een deel van het bouw- en sloopafval uit ongescheiden afval. We voeren daarom een project uit om door betere begeleiding van bezoekers en het anders inrichten van stortvakken op de milieustraten puin meer apart te houden en zo de hoeveelheid bouw- en sloopafval te verminderen. Eind 2021 hebben we voldoende gegevens om het project te evalueren.

Onderhoud ondergrondse containers

Bij de aanschaf van de ondergrondse afvalsystemen en randapparatuur hebben we ook een onderhoudscontract afgesloten met de leverancier op basis van total cost of ownership (TCO). Inmiddels staan er ruim 1.500 containers in de grond. Op basis van het besluit eind 2018 om een groot deel van het onderhoud en keuringen zelf te gaan uitvoeren, hebben we gesproken met de leverancier en het bestaande contract omgezet. Eigen mensen zijn opgeleid en er is geïnvesteerd in onderhoudsmaterieel. Op 1 januari 2021 starten we met het eigen onderhoud. Doel is om dat onderhoudskosten hiermee dalen. Eind 2021 weten we welke en hoeveel materialen we in voorraad of op afroep moeten hebben om kwalitatief goed onderhoud te kunnen plegen. Op dat moment kunnen we ook een juiste raming maken van de kostenreductie.

Automatisering en digitalisering Cure

Digitalisering en automatisering speelt een steeds grotere rol in de afvalbranche. Een voorbeeld is het ledigen van ondergrondse containers op basis van vulgraadmetering, wat Cure sinds juni 2020 ook toepast. In 2021 gaan we onderzoeken of digitalisering een mogelijkheid biedt om minder kilometers te rijden wat een positief effect heeft op de kosten en milieu. Dit houdt in dat veel uitvoerende processen gedigitaliseerd moeten worden en onze uitvoerende medewerkers productiedata digitaal gaan aanleveren aan de administratie. Het resultaat is minder handmatige werkzaamheden en een nauwkeuriger rapportage, die sneller beschikbaar is zodat tijdig bijgestuurd kan worden. Resultaten tijdens het project passen we zo mogelijk direct toe in bestaande processen binnen Cure. Op onderdelen komen hier nieuwe projecten uit voort.

4. SLOTWOORD

2020 ligt achter ons. Een bewogen jaar. We hebben onze intrek genomen in een nieuw kantoorgebouw en hebben een nieuwe milieustraat in gebruik genomen. We hebben een nieuw elektrisch voertuig en we hebben het team kunnen versterken. Corona heeft ons allen bezig gehouden en we hebben onze werkzaamheden op straat moeten doen onder bijzonder moeilijke omstandigheden met steeds de dreiging van besmetting. In 2021 zullen we ook nog een tijdlang last hebben van het virus. Aan ons de taak om op de gevolgen van deze “nieuwe” samenleving op het gebied van afvalinzameling en -verwerking te anticiperen. Ik ben blij te zien dat het team langzaam maar zeker compleet wordt en kwalitatief verbetert. Het nieuwe kantoor, nieuwe voertuigen en nieuwe projecten geven energie om de volgende stappen te zetten.

We hebben er zin in en gaan met veel energie 2021 in.

Frans van Strijp
Secretaris-Directeur

JAARREKENING



5. JAARREKENING 2020

5.1 GRONDSLAGEN VOOR DE BEPALING VAN DE BATEN EN LASTEN EN WAARDERINGSGRONDSLAGEN

ALGEMEEN

De GR Cure is operationeel actief vanaf 1 januari 2014.

De personele kosten van het merendeel van de Cure-medewerkers wordt gerapporteerd in Cure Uitvoeringsdienst B.V. Dit betreft een 100% dochteronderneming van de GR (opgenomen als deelneming onder de financiële vaste activa). De waardering hiervan heeft plaatsgevonden tegen verkrijgingsprijs. Gezien de 'doorbelastingssystematiek' van de B.V. aan de GR, heeft de B.V. een resultaat van nihil behaald en is de waardering van deze deelneming derhalve gelijk aan het kapitaal van € 100.

De GR heeft de jaarrekening opgesteld volgens de bepalingen van het Besluit Begroting en Verantwoording Provincies en Gemeenten (BBV).

DOEL

De GR Cure heeft als doel het door middel van een openbaar lichaam behartigen van de belangen van de aan de regeling deelnemende gemeenten op het terrein van het beheer van huishoudelijke afvalstoffen afkomstig uit de deelnemende gemeenten en de daarmee samenhangende taken, een en ander met inachtneming van de Wet milieubeheer en van het door de overheid gevoerde afvalstoffenbeleid.

Cure ontzorgt de deelnemende gemeenten op het vlak van afvalbeheer. De gemeenten blijven zelf verantwoordelijk voor het afvalbeleid, de afvalstoffenheffing en het opleggen en innen van de afvalstoffenheffing of reinigingsheffing.

GRONDSLAGEN VOOR WAARDERING EN BEPALING VAN HET RESULTAAT

Algemene grondslagen

De balans en winst- en verliesrekening zijn opgemaakt op basis van historische kosten. Tenzij anders is vermeld worden de activa en passiva opgenomen tegen nominale waarden.

De baten en lasten worden toegerekend aan het jaar waarop zij betrekking hebben. Baten en winsten worden slechts genomen voor zover zij op balansdatum zijn gerealiseerd. Lasten en verliezen die hun oorsprong vinden voor het einde van het boekjaar worden in acht genomen indien zij voor het opmaken van de jaarrekening bekend zijn geworden.

Materiele vaste activa

De materiele vaste activa worden gewaardeerd tegen verkrijgingsprijs of vervaardigingsprijs minus subsidies en bijdragen van derden, verminderd met een lineaire afschrijving gebaseerd op de verwachte economische levensduur, of tegen lagere bedrijfswaarde. Duurzame waardeverminderingen van vaste activa worden onafhankelijk van het resultaat van het boekjaar in aanmerking genomen.

De volgende afschrijvingstermijnen worden gehanteerd:

Bedrijfsgebouwen	50 jaar
Wegvoorzieningen	40 jaar
Bouwkundige inrichting	25 jaar
Vaste inrichting	20 jaar
Meubilair (grootschalig)	15 jaar
Containers	12 jaar
Terreininrichting / bedrijfsinventaris	10 jaar
Vrachtwagens incl. toebehoren	8 jaar
Hardware	5 jaar
Software	3 jaar

Op activa in uitvoering wordt niet afgeschreven zolang het betreffende activum niet in gebruik is genomen. Van de termijnen zoals vermeld kan in overleg met het bestuur voor specifieke projecten worden afgeweken indien dat onderbouwd kan worden.

De afschrijvingen geschieden tijdsevenredig op basis van de verwachte economische levensduur. Op aanschaffingen in het verslagjaar wordt naar tijdsgelang afgeschreven.

Financiële vaste activa

De financiële vaste activa zijn gewaardeerd tegen de oorspronkelijke verkrijgingsprijs (de inkoopprijs en de bijkomende kosten), de jaarlijkse aflossingen, afschrijvingslasten en afwaarderingen wegens duurzame waardeverminderingen. Indien nodig is een voorziening voor verwachte oninbaarheid op de boekwaarde in mindering gebracht.

Participaties in het aandelenkapitaal van NV's en BV's (kapitaalverstrekkingen aan deelnemingen in de zin van het BBV) zijn gewaardeerd tegen de verkrijgingsprijs van de aandelen. Indien de realiseerbare waarde van de aandelen daalt tot onder de verkrijgingsprijs, vindt afwaardering naar deze lagere waarde plaats

Vlottende activa en kortlopende schulden

De vlottende activa en kortlopende schulden zijn opgenomen tegen nominale waarde. Voor eventuele oninbaarheid van vorderingen wordt een voorziening gevormd.

Liquide middelen

Onder liquide middelen worden verstaan kasmiddelen en tegoeden op bankrekeningen. Liquide middelen die (naar verwachting) langer dan twaalf maanden niet ter beschikking staan, worden als financiële vaste activa gerubriceerd.

Voorzieningen

Voorzieningen behoren tot het vreemd vermogen (schulden) van Cure. Om die reden kunnen voorzieningen naar de situatie per ultimo verslagjaar geen negatieve stand kennen. Voorzieningen worden gewaardeerd op het nominale bedrag van de betrokken verplichting c.q. het voorzienbare verlies.

Voorzieningen worden gevormd indien er sprake is van:

- Waarschijnlijke verplichtingen en verliezen waarvan de omvang onzeker is, doch redelijkerwijs te schatten.
- Kosten die in een volgend boekjaar zullen worden gemaakt, mits het maken van die kosten zijn oorsprong vindt in het boekjaar of in een voorafgaand boekjaar en de voorziening strekt tot gelijkmatige verdeling van lasten over een aantal boekjaren.

De vorming van een voorziening, dan wel een dotatie aan een reeds bestaande voorziening, wordt als een last in het betreffende boekjaar verantwoord. In 2020 is er geen sprake van voorzieningen.

Financiële lasten

In de resultatenrekening worden alleen de werkelijk aan financiële instellingen betaalde rentelasten verantwoord. Er wordt geen verdere rente toegerekend. De rente van langlopende geldleningen, die t.b.v. de financiering van investeringen in activa worden afgesloten, worden omgeslagen over de gemiddelde boekwaarde van de activa. De rente over lopende banksaldi worden als algemene kosten beschouwd en toegerekend via de kostenverdeelstaat.

Toerekening van lasten

Toerekening van de lasten geschiedt, middels een kostenverdeelstaat, aan activiteiten per gemeente. Alle lasten worden, indien aanwijsbaar, toegerekend aan de gemeente en de activiteit waar ze betrekking op hebben. Lasten die niet aanwijsbaar toegerekend kunnen worden (bijvoorbeeld kosten van indirect kantoorpersoneel zoals loonkosten, huisvesting, advieskosten, communicatiekosten, bestuurskosten e.d.) worden toegerekend op basis van de ingezette directe metingen per gemeente en per activiteit.

5.2 BALANS PER 31 DECEMBER 2020

Bedragen in Euro	31 december 2020		31 december 2019	
VASTE ACTIVA				
Materiële vaste activa				
Investerings met een economisch nut		22.938.305		14.642.515
Financiële vaste activa				
Deelnemingen		100		5.150
Totaal vaste activa		22.938.405		14.647.665
VLOTTENDE ACTIVA				
Uitzettingen met een rentetypische looptijd korter dan één jaar				
Debiteuren	2.420		467	
Vorderingen op openbare lichamen				
Min. v. Fin.: rekening Schatkistbankieren	14.225.412		9.060.560	
Overige vorderingen	426.962		555.535	
		14.654.794		9.616.562
Liquide middelen				
Kas- en banksaldi		2.141		754
Totaal vlottende activa		14.656.935		9.617.316
TOTAAL ACTIVA		37.595.340		24.264.981

PASSIVA				
EIGEN VERMOGEN				
Algemene reserve	785.115-		785.115-	
Rekeningresultaat boekjaar voor bestemming	261.416			
		523.699-		785.115-
Vaste schulden met een rentetypische looptijd langer dan één jaar				
Lening	28.493.091		6.360.589	
Financial lease	-		-	
		28.493.091		6.360.589
Totaal vaste passiva		27.969.392		5.575.474
VLOTTENDE PASSIVA				
Netto-vlottende schulden met een rentetypische looptijd korter dan één jaar				
Overige schulden		9.625.948		18.689.507
Totaal vlottende passiva		9.625.948		18.689.507
TOTAAL PASSIVA		37.595.340		24.264.981

5.3 REKENING VAN BATEN EN LASTEN OVER 2020

LASTEN (bedragen in Euro)	Begroting 2020	Begrotingswijz. 2020	Realisatie 2020	Realisatie 2019
Direct personeel	5.383.517	6.045.772	6.109.788	5.740.040
Kapitaallasten	938.266	730.694	714.805	784.017
Huur	111.499	152.842	206.755	110.543
Reparatie, onderhoud, schade	1.071.256	1.071.594	1.137.072	1.120.817
Brandstof, verzekering, MRB	798.391	857.339	852.513	826.640
Overige	93.141	103.792	115.712	112.560
Tractie	3.012.553	2.916.261	3.026.857	2.954.577
Kapitaallasten	1.112.038	966.922	962.699	1.035.696
Huur	37.930	42.938	40.289	40.668
Reparatie, onderhoud, schade	994.430	1.209.941	935.184	939.022
Zakken, big bags e.d.	72.164	76.298	82.699	64.778
Overige	31.385	91.015	308.256	61.089
Inzamelmiddelen	2.247.947	2.387.114	2.329.127	2.141.253
Verwerkingskosten	6.183.000	5.963.282	6.144.340	5.633.581
Verbrandingsbelasting	2.011.000	2.322.000	2.314.536	2.085.551
Op- en overslag, transport	1.550.000	1.632.545	1.631.081	1.559.273
Sorteren, vermarkten	835.000	211.603	221.684	790.867
Overige	-	304.356-	304.356-	2.259
Verwerking	10.579.000	9.825.074	10.007.285	10.071.531
Diensten derden	356.650	392.481	370.683	388.115
Kapitaallasten	330.084	277.341	306.727	158.514
Huisvesting	512.156	565.096	599.513	494.584
Advies	-	23.453	31.781	53.809
Overige	43.445	91.064	70.887	50.385
Overige directe kosten	885.685	956.954	1.008.908	757.292
Indirect personeel	2.334.271	2.500.515	2.461.306	2.116.819
Kapitaallasten	201.046	79.695	77.611	36.616
Huisvesting	440.032	448.059	468.698	415.633
Advies	225.000	76.860	80.912	116.713
Overige	700.365	818.975	801.904	728.922
Overige indirecte kosten	1.566.443	1.423.589	1.429.125	1.297.884
Projecten	-	301.231	289.946	-
Buitengewone lasten	-	284.911	240.656	1.131.357
Vennootschapsbelasting	4.208	2.989	3.047	4.400
Totaal lasten	26.370.274	27.036.891	27.276.728	26.603.268
Voordelig saldo	346.902	-	261.416	
Totaal	26.717.176	27.036.891	27.538.144	26.603.268

BATEN (bedragen in Euro)	Begroting 2020	Begrotingswijz. 2020	Realisatie 2020	Realisatie 2019
Bijdrage gemeente Eindhoven	16.998.243	18.418.264	18.418.264	16.390.239
Bijdrage gemeente Geldrop-Mierlo	3.268.712	2.983.255	2.983.255	3.145.065
Bijdrage gemeente Valkenswaard	2.865.461	3.023.296	3.023.296	2.746.282
Bijdragen gemeenten	23.132.416	24.424.815	24.424.815	22.281.586
Opbrengst verwerkers	2.216.000	1.589.000	1.846.167	2.308.672
Bijdrage Afvalfonds e.d.	1.245.000	1.119.000	1.174.611	1.164.317
Transportcompensatie	65.000	7.000	6.339	7.849
Overige		157.970-	14.425	
Opbrengsten verwerking	3.526.000	2.557.030	3.041.542	3.480.838
Overige omzet	58.760	55.046	71.787	55.729
Totaal baten	26.717.176	27.036.891	27.538.144	25.818.153
Nadelig saldo				785.115
Totaal	26.717.176	27.036.891	27.538.144	26.603.268

PARTICIPANT EINDHOVEN

LASTEN (bedragen in Euro)	Begroting 2020	Begrotingswijz. 2020	Realisatie 2020	Realisatie 2019
Direct personeel	3.767.580	4.301.412	4.352.775	4.002.534
Tractie	2.238.441	2.198.875	2.275.149	2.193.944
Inzamelmiddelen	1.808.166	1.968.641	1.892.717	1.701.196
Verwerking	7.872.000	7.544.965	7.788.005	7.595.958
Diensten derden	215.640	229.682	263.630	239.150
Overige directe kosten	560.021	569.094	618.872	409.626
Indirect personeel	1.633.607	1.779.052	1.753.499	1.476.059
Overige indirecte kosten	1.096.253	1.012.848	1.018.146	905.015
Projecten	-	214.318	206.566	-
Buitengewone lasten	-	196.880	167.470	791.950
Vennootschapsbelasting	3.060	2.030	2.135	3.161
Totaal lasten	19.194.768	20.017.797	20.338.964	19.318.593
Voordelig saldo	246.676	-	64.231	
Totaal	19.441.444	20.017.797	20.403.195	19.318.593

BATEN (bedragen in Euro)	Begroting 2020	Begrotingswijz. 2020	Realisatie 2020	Realisatie 2019
Bijdrage exploitatie door Eindhoven	16.998.243	18.418.264	18.418.264	16.390.239
Opbrengsten verwerking	2.391.000	1.552.264	1.922.101	2.289.218
Overige omzet	52.201	47.269	62.830	46.919
Totaal baten	19.441.444	20.017.797	20.403.195	18.726.376
Nadelig saldo				592.217
Totaal Baten	19.441.444	20.017.797	20.403.195	19.318.593

PARTICIPANT GELDROP-MIERLO

LASTEN (bedragen in Euro)	Begroting 2020	Begrotingswijz. 2020	Realisatie 2020	Realisatie 2019
Direct personeel	911.340	973.533	1.004.981	1.013.351
Tractie	373.554	343.557	358.244	370.459
Inzamelmiddelen	236.249	220.426	244.559	212.191
Verwerking	1.456.000	1.071.549	1.062.150	1.317.220
Diensten derden	60.140	75.588	9.789	67.148
Overige directe kosten	253.783	286.440	295.602	269.692
Indirect personeel	395.153	402.651	404.853	373.705
Overige indirecte kosten	265.173	229.236	235.073	229.128
Projecten	-	48.506	47.692	-
Buitengewone lasten	-	61.892	51.143	192.331
Vennootschapsbelasting	667	627	586	762
Totaal lasten	3.952.059	3.714.005	3.714.672	4.045.987
Voordelig saldo	58.022	-	77.333	
Totaal	4.010.081	3.714.005	3.792.005	4.045.987

BATEN (bedragen in Euro)	Begroting 2020	Begrotingswijz. 2020	Realisatie 2020	Realisatie 2019
Bijdrage exploitatie door Geldrop-Mierlo	3.268.712	2.983.255	2.983.255	3.145.065
Opbrengsten verwerking	738.000	728.178	804.971	822.806
Overige omzet	3.369	2.572	3.779	2.770
Totaal baten	4.010.081	3.714.005	3.792.005	3.970.641
Nadelig saldo				75.346
Totaal	4.010.081	3.714.005	3.792.005	4.045.987

PARTICIPANT VALKENSWAARD

LASTEN (bedragen in Euro)	Begroting 2020	Begrotingswijz. 2020	Realisatie 2020	Realisatie 2019
Direct personeel	704.597	770.827	752.032	724.155
Tractie	400.558	373.829	393.464	390.174
Inzamelmiddelen	203.532	198.047	191.851	227.866
Verwerking	1.251.000	1.208.560	1.157.128	1.158.355
Diensten derden	80.870	87.211	97.264	81.817
Overige directe kosten	71.881	101.420	94.434	77.974
Indirect personeel	305.511	318.812	302.954	267.055
Overige indirecte kosten	205.017	181.505	175.906	163.741
Projecten	-	38.407	35.688	-
Buitengewone lasten	-	26.139	22.043	147.076
Vennootschapsbelasting	481	332	326	477
Totaal lasten	3.223.447	3.305.089	3.223.090	3.238.690
Voordelig saldo	42.204	-	119.852	
Totaal	3.265.651	3.305.089	3.342.942	3.238.690

BATEN (bedragen in Euro)	Begroting 2020	Begrotingswijz. 2020	Realisatie 2020	Realisatie 2019
Bijdrage exploitatie door Valkenswaard	2.865.461	3.023.296	3.023.296	2.746.282
Opbrengsten verwerking	397.000	276.588	314.468	368.816
Overige omzet	3.190	5.205	5.178	6.040
Totaal baten	3.265.651	3.305.089	3.342.942	3.121.138
Nadelig saldo				117.552
Totaal	3.265.651	3.305.089	3.342.942	3.238.690

5.4 TOELICHTING OP DE BALANS PER 31 DECEMBER 2020

ACTIVA

MATERIËLE VASTE ACTIVA (bedragen in Euro)	Boekwaarde 01-01-2020	Investering 2020	Desinvestering 2020	Afschrijvingen 2020	Boekwaarde 31-12-2020	Afschr. in jaren
Immateriële activa						
Immateriële activa		106.509		1.331	105.178	40
	-	106.509	-	1.331	105.178	
Terreinen en gebouwen						
Terreininrichting	456.359	5.132.975		153.460	5.435.874	10/15/20
Gebouwen	259.044	5.227.954		109.180	5.377.818	10/15/20
Bedrijfsinventaris	168.051	481.097		42.674	606.474	10
	883.454	10.842.026	-	305.314	11.420.166	
Kantoorapparatuur						
Kantoorapparatuur	57.549	246.449		28.972	275.026	3/5/15
	57.549	246.449	-	28.972	275.026	
Vrachtwagens						
Vrachtwagens	2.284.310	1.324.886		701.540	2.907.656	8
	2.284.310	1.324.886	-	701.540	2.907.656	
Containers						
Milieustraten	250.836	257.711		56.248	452.299	12
4-Wiel	17.368	4.766		1.957	20.177	12
Mini	1.463.055	230.246		241.661	1.451.640	12
Bovengronds	152.462	82.659		41.440	193.681	12
Ondergronds	2.881.970	859.584		598.063	3.143.491	12
	4.765.691	1.434.966	-	939.369	5.261.288	
Activa in uitvoering						
Voorber.kst. nascheiding	2.365.811	603.180			2.968.991	
Voorber.kst. kant./milieustr.	4.245.756	4.245.756			-	
Voorber.kst. E-kraanwagen	39.944	39.944			-	
	6.651.511	3.682.520	-	-	2.968.991	
Totaal	14.642.515	10.272.316	-	1.976.526	22.938.305	

In 2020 zijn er activa gedesinvesteerd met een aanschafwaarde van € 1.275.962. Omdat deze activa volledig waren afgeschreven hadden zij een boekwaarde van € 0. De opbrengstwaarde van deze desinvesteringen bedroeg € 48.669 en is onder overige omzet verwerkt in de jaarrekening.

INVESTERINGEN (bedragen in Euro)	Begroting 2020	Begrotingswijz. 2020	Realisatie 2020	Afwijking 2020
Immateriële activa		105.000	106.509	1.509-
Terreinen & gebouwen	11.303.000	10.816.000	10.842.026	26.026-
Kantoorapparatuur	367.800	342.000	246.449	95.551
Vrachtwagens	1.975.000	1.337.000	1.324.886	12.114
Containers	4.342.350	1.583.000	1.434.966	148.034
Voorber.kst. nascheiding	274.000	603.000	603.180	180-
Voorber.kst. kant./milieustr.	8.175.000-	4.246.000-	4.245.756-	244-
Voorber.kst. E-kraanwagen		40.000-	39.944-	56-
Totaal	10.087.150	10.500.000	10.272.316	227.684

FINANCIËLE VASTE ACTIVA (bedragen in Euro)	31 december 2020	31 december 2019
Deelnemingen		
Cure Uitvoeringsdienst B.V.	100	100
Cure REnescience B.V.	-	5.050
	100	5.150

VLOTTENDE ACTIVA UITZETTING MET EEN RENTETYPISCHE LOOPTIJD KORTER DAN ÉÉN JAAR SPECIFICATIE (bedragen in Euro)	31 december 2020	31 december 2019
Debiteuren	2.420	467
Openbare lichamen		
Gemeente Eindhoven	-	
Gemeente Geldrop-Mierlo	-	
Gemeente Valkenswaard	-	
	-	-
Overige vorderingen		
Ministerie van Financiën: rekening Schatkistbankieren	14.225.412	9.060.560
Nog te factureren bedragen overig	7.098	
Nog te ontvangen creditnota's	9.124	83
Nog te ontvangen verwerkingsopbrengsten	363.097	265.200
Nog te ontvangen bedragen overig	3.864	9.500
Vooruitbetaalde bedragen	43.779	280.752
	14.652.374	9.616.095
Kas- en banksaldi		
Kassen	2.141	754
Kruisposten		
	2.141	754

PASSIVA

EIGEN VERMOGEN (bedragen in Euro)	31 december 2020	31 december 2019
Algemene reserve	-	-
Gemeente Eindhoven		
Stand 31-12-2020/2019	592.217-	-
Gemeente Geldrop/Mierlo		
Stand 31-12-2020/2019	75.346-	-
Gemeente Valkenswaard		
Stand 31-12-2020/2019	117.552-	-
Saldo rekening baten en lasten	261.416	785.115-
Saldo 2020/2019	523.699-	785.115-

VASTE SCHULDEN MET EEN RENTETYPISCHE LOOPTIJD LANGER DAN ÉÉN JAAR

Binnenlandse banken en overige financiële instellingen

Dit betreft de navolgende geldleningen voortvloeiend uit het met Bank Nederlandse Gemeenten overeengekomen totale krediet.

(bedragen in Euro)	Rente-%	Hoofdsom	Looptijd	Saldo 01-01-2020	Nieuwe leningen 2020	Aflossing 2020	Saldo leningen 31-12-2020	Aflossing 2021	Saldo leningen 31-12-2021
BNG 2012	1,90	1.500.000	8 jaar	140.625		140.625	0		-
BNG 2013	1,74	1.300.000	8 jaar	284.375		162.500	121.875	121.875	-
BNG 2014	2,39	1.450.000	12 jaar	845.833		120.833	725.000	120.833	604.167
BNG 2014	0,93	4.800.000	7 jaar	1.371.428		685.714	685.714	685.714	-
BNG 2015	0,75	290.000	8 jaar	145.000		36.250	108.750	36.250	72.500
BNG 2015	1,15	480.000	12 jaar	320.000		40.000	280.000	40.000	240.000
BNG 2016	0,97	740.000	12 jaar	555.000		61.666	493.334	61.667	431.667
BNG 2016	0,77	630.000	10 jaar	441.000		63.000	378.000	63.000	315.000
BNG 2016	0,57	930.000	8 jaar	581.250		116.250	465.000	116.250	348.750
BNG 2017	0,97	850.000	12 jaar	708.333		70.833	637.500	70.834	566.666
BNG 2017	0,60	1.250.000	8 jaar	937.500		156.250	781.250	156.250	625.000
BNG 2017	0,85	700.000	12 jaar	583.334		58.334	525.000	58.334	466.666
BNG 2017	0,68	100.000	10 jaar	80.000		10.000	70.000	10.000	60.000
BNG 2018	1,10	730.000	12 jaar	669.167		60.834	608.333	60.834	547.499
BNG 2018	0,77	120.000	8 jaar	105.000		15.000	90.000	15.000	75.000
BNG 2019	1,05	350.000	12 jaar	350.000		29.167	320.833	29.166	291.667
BNG 2019	0,90	80.000	8 jaar	80.000		10.000	70.000	10.000	60.000
BNG 2019	-0,15	4.000.000	1 jaar	4.000.000		4.000.000	0		-
BNG 2019	0,00	4.800.000	1 jaar	4.800.000		4.800.000	0		-
BNG 2020	-0,14	4.000.000	1 jaar		4.000.000		4.000.000	4.000.000	-
BNG 2020	-0,13	7.000.000	2 jaar		7.000.000		7.000.000		7.000.000
BNG 2020	-0,12	3.700.000	3 jaar		3.700.000		3.700.000		3.700.000
BNG 2020	0,09	430.000	10 jaar		430.000		430.000	43.000	387.000
BNG 2020	0,15	730.000	12 jaar		730.000		730.000	60.833	669.167
BNG 2020	0,32	2.850.000	20 jaar		2.850.000		2.850.000	142.500	2.707.500
BNG 2020	0,40	275.000	25 jaar		275.000		275.000	11.000	264.000
BNG 2020	0,52	315.000	50 jaar		315.000		315.000	6.300	308.700
BNG 2020	-0,10	980.000	8 jaar		980.000		980.000	122.500	857.500
BNG 2020	-0,05	515.000	10 jaar		515.000		515.000	51.500	463.500
BNG 2020	0,00	700.000	12 jaar		700.000		700.000	58.333	641.667
BNG 2020	0,10	165.000	15 jaar		165.000		165.000	11.000	154.000
BNG 2020	0,20	2.410.000	20 jaar		2.410.000		2.410.000	120.500	2.289.500
BNG 2020	0,30	1.460.000	25 jaar		1.460.000		1.460.000	58.400	1.401.600
BNG 2020	0,40	105.000	40 jaar		105.000		105.000	2.625	102.375
BNG 2020	0,45	2.900.000	50 jaar		2.900.000		2.900.000	58.000	2.842.000
		53.635.000		16.997.845	28.535.000	10.637.256	34.895.589	6.402.498	28.493.091

OVERIGE TOELICHTING

Rentepercentage vast gedurende gehele looptijd.

Aflossing gelijke termijnen per kwartaal voor leningen 2012 en 2013 bij de BNG.

Aflossing gelijke termijnen per jaar voor de leningen 2014 t/m 2020 bij de BNG.

VLOTTENDE PASSIVA

Netto-vlottende schulden met een rentetypische looptijd korter dan één jaar

OVERIGE SCHULDEN (bedragen in Euro)	31 december 2020	31 december 2019
Crediteuren	1.787.094	2.139.525
Openbare lichamen		
Gemeente Eindhoven januari 2021/2020	3.406	1.416.523
Gemeente Geldrop/Mierlo januari 2021/2020	166.653	272.389
Gemeente Valkenswaard januari 2021/2020	117.711	238.793
	287.770	1.927.705
Belastingen		
BTW	486.445	75.650
Vpb	805-	125-
Loonheffing, sociale- en pensioenpremies	62.952	51.641
	548.592	127.166
Overigen		
Kortlopend deel geldleningen financiële instellingen	6.402.498	10.637.256
Kasgeldlening BNG		3.500.000
Nog te betalen schade uitkeringen		
Nog te betalen bedragen inhuur personeel		6.600
Nog te betalen verwerkingskosten	27.855	132.432
Nog te betalen huur		18.000
Nog te betalen accountants- en advieskosten	11.750	13.650
Nog te betalen rente	32.106	32.406
Nog te betalen kosten nieuwbouw	359.493	
Nog te betalen overige	168.790	154.767
	7.002.492	14.495.111
	9.625.948	18.689.507

NIET UIT DE BALANS BLIJKENDE VERPLICHTINGEN

Gepacht worden de volgende gronden/terreinen:

- Medlar Moore B.V., Achtseweg Noord 41-45, erfpacht t/m 30-04-2094 (2020: 384 k€)

Gehuurd vanuit de gemeenten worden de volgende milieustraten:

- Lodewijkstraat 7, Eindhoven, voor onbepaalde tijd (2020: 60 k€)
- Gabriel Metsulaan 5b, Eindhoven, voor onbepaalde tijd (2020: 18 k€)
- Emopad 23a, Geldrop-Mierlo, tot en met 31 juli 2021 (2020: 128 k€)
- de Vest 15, Valkenswaard, tot en met 31-12-2021 (2020: 18 k€)

Gedetacheerd vanuit de gemeente wordt de volgende persoon:

- Beleidsmedewerker gemeente Geldrop-Mierlo t/m 31 december 2022

Met leveranciers zijn de volgende contracten afgesloten:

- BAM, onderhoudscontract kantoorgebouw t/m 31-12-2021
- BIA B.V., onderhoudscontract Komatsu loader t/m 28-06-2027
- Burgh de, onderhoudscontract 1 calamiteitenwagen t/m 31-03-2024
- Bwaste, keuren boven- en ondergrondse containers t/m 31 december 2023
- Bwaste, onderhoud o/g containers, elektronica, volmeldsystemen t/m 31 december 2023
- Bwaste, onderhoud o/g containers Geldrop-Mierlo & Valkenswaard t/m 31 mei 2024
- Canon, huur kopieermachines t/m 30-11-2028
- Cedo Folien, levering PMD-zakken t/m 31-12-2021
- Damen hydrauliek, onderhoudscontract schaarheftafels t/m 31-01-2025
- ERF, huur loods t/m 31-12-2021
- Geesink Norba, onderhoudscontract opbouw 4 achterladers eindigend in 2025
- Haller, onderhoudscontract 2 zijladers t/m 31-03-2025
- Office Extensions, provider ICT t/m 30-11-2022
- Renewi, op-/overslag en transport GFT en restafval t/m 31 januari 2022 inclusief medegebruik faciliteiten overslagstation
- Scania, onderhoudscontract 2 haakwagens t/m 08-11-2021
- Scania, onderhoudscontract 1 kraanwagen t/m 30-11-2024
- Scania, onderhoudscontract 1 kraanwagen t/m 31-05-2025
- Scania, onderhoudscontract chassis 4 achterladers eindigend in 2025
- Sidcon, onderhoud ondergrondse perscontainers t/m 30-04-2029
- Staad, onderhoud graafmachine t/m 31-12-2021
- VDL Translift, onderhoudscontract 6 zijladers eindigend in 2021 en 5 zijladers eindigend in 2022
- VDL Translift, onderhoudscontract 1 E-kraanwagen t/m 31-10-2028

Met verwerkers zijn de volgende contracten (zonder volumeverplichting) afgesloten:

- Attero, t.b.v. GFT, tot en met 31 december 2022
- Attero, t.b.v. restafval, tot en met 31 januari 2025
- Sympany, t.b.v. textiel tot en met 31 december 2021

Met overkoepelende organisaties zijn de volgende contracten (zonder volumeverplichting) afgesloten:

- Midwaste, glas, papier en deelstromen milieustraten voor onbepaalde tijd
- WeCycle, wit- en bruingoed t/m 31 december 2021

OVERZICHT VAN MIDDELEN AANGEHOUDEN BUITEN DE SCHATKIST

Berekening benutting drempelbedrag schatkistbankieren (bedragen x € 1.000)	2020	Kwartaal 1	Kwartaal 2	Kwartaal 3	Kwartaal 4
Drempelbedrag	250				
Kwartaalcijfer buiten 's Rijks schatkist aangehouden middelen		0	0	0	0
Ruimte onder het drempelbedrag		250	250	250	250
Overschrijding v/h drempelbedrag		-	-	-	-
Berekening drempelbedrag					
Begrotingstotaal (gewijzigd)	27.037				
Deel begroting < € 500 mln.	27.037				
Deel begroting > € 500 mln.	0				
Drempelbedrag	250				

Cure laat dagelijks haar bankrekening(en) door 's Rijks schatkist automatisch afromen tot 0€.
De buiten 's Rijks schatkist aangehouden middelen betreffen daarom enkel de contante kas.

FISCALE EENHEID

De vennootschap staat aan het hoofd van de fiscale eenheid voor de omzetbelasting. Op grond daarvan is de vennootschap hoofdelijk aansprakelijk voor de belastingschuld van de fiscale eenheid als geheel.

5.5 TOELICHTING OP DE REKENING VAN BATEN EN LASTEN OVER 2020

ALGEMEEN

De rekening van baten en lasten sluit met een positief saldo van € 261.416.

Onderstaand volgt een toelichting op de afwijkingen tussen de realisatie en de begroting, zowel totaal als per gemeente.

LASTEN (bedragen in Euro)	Begroting 2020	Begrotings- wizj. 2020	Realisatie 2020	Realisatie 2019	Afwijking t.o.v. begr.wizj. 2020	Afwijking t.o.v. realisatie 2019
Direct personeel	5.383.517	6.045.772	6.109.788	5.740.040	64.016-	369.748-
Tractie	3.012.553	2.916.261	3.026.857	2.954.577	110.596-	72.280-
Inzamelmiddelen	2.247.947	2.387.114	2.329.127	2.141.253	57.987	187.874-
Verwerking	10.579.000	9.825.074	10.007.285	10.071.531	182.211-	64.246
Diensten derden	356.650	392.481	370.683	388.115	21.798	17.432
Overige directe kosten	885.685	956.954	1.008.908	757.292	51.954-	251.616-
Indirect personeel	2.334.271	2.500.515	2.461.306	2.116.819	39.209	344.487-
Overige indirecte kosten	1.566.443	1.423.589	1.429.125	1.297.884	5.536-	131.241-
Projecten	-	301.231	289.946	-	11.285	289.946-
Buitengewone lasten	-	284.911	240.656	1.131.357	44.255	890.701
Vennootschapsbelasting	4.208	2.989	3.047	4.400	58-	1.353
	26.370.274	27.036.891	27.276.728	26.603.268	239.837-	673.460-

BATEN (bedragen in Euro)	Begroting 2020	Begrotings- wizj. 2020	Realisatie 2020	Realisatie 2019	Afwijking t.o.v. begr.wizj. 2020	Afwijking t.o.v. realisatie 2019
Bijdrage Gemeente Eindhoven	16.998.243	18.418.264	18.418.264	16.390.239	-	2.028.025
Bijdrage Gemeente Geldrop-Mierlo	3.268.712	2.983.255	2.983.255	3.145.065	-	161.810-
Bijdrage Gemeente Valkenswaard	2.865.461	3.023.296	3.023.296	2.746.282	-	277.014
Opbrengsten verwerking	3.526.000	2.557.030	3.041.542	3.480.838	484.512	439.296-
Overige omzet	58.760	55.046	71.787	55.729	16.741	16.058
	26.717.176	27.036.891	27.538.144	25.818.153	501.253	1.719.991

Saldo van baten en lasten	346.902	-	261.416	785.115-	261.416	1.046.531
----------------------------------	----------------	----------	----------------	-----------------	----------------	------------------

TOELICHTING

In paragraaf 3.3.1. en 3.3.2. zijn de resultaten tussen de gerealiseerde lasten en opbrengsten versus de lasten en opbrengsten volgens de begrotingswijziging 2020 al toegelicht.

Ten opzichte van 2019 is het totale resultaat 1.047 k€ beter. De verklaring hiervoor is, in grote lijnen:

• Een hogere bijdrage door een hogere begroting(swijziging)	2.143 k€
• Buitengewone lasten en vennootschapsbelasting	892 k€
• Hogere overheadkosten (duurder personeel, meer advieskosten)	-766 k€
• Meer inzet van personeel, materieel en middelen	-630 k€
• Een groter volume afval i.c.m. ongunstigere verwerkingstarieven	-375 k€
• Overige directe kosten	-252 k€
• Overig	35 k€
Totaal	-1.047 k€

WET NORMERING BEZOLDIGING TOPFUNCTIONARISSEN (WNT)

De WNT is per 1 januari 2013 in werking getreden. Beloningen van bestuurders en overige topfunctionarissen in de (semi)publieke sector dienen wettelijk genormeerd, respectievelijk gemaximeerd te worden. Dit heeft geresulteerd in de wet normering bezoldiging topfunctionarissen publieke en semipublieke sector (WNT). De gemeenschappelijke regeling is verplicht om jaarlijks in het financieel jaarverslag de bezoldiging van iedere topfunctionaris op persoonsnaam op te nemen, ongeacht een eventuele overschrijding van het bezoldigingsmaximum.

Het bezoldigingsmaximum bestaat uit 100% van het brutosalaris van een minister, verhoogd met:

- sociale verzekeringspremies
- (belaste) onkostenvergoeding
- beloningen betaalbaar op termijn (voornamelijk het werkgeversdeel van de pensioenreservering)

Voor 2020 geldt het basisbedrag ad € 201.000 als bezoldigingsmaximum.

Ten aanzien van de gemeenschappelijke regeling zijn topfunctionarissen in de zin van de WNT:

- Leden van het Algemeen Bestuur
- Leden van het Dagelijks Bestuur
- Secretaris-directeur

In 2020 betreft dit de volgende personen:

Gegevens 2020	
Bedragen * €1	F. van Strijp
Functiegegevens:	Secretaris-directeur
Aanvang en einde functievervulling in 2020	01/01 - 31/12
Omvang dienstverband (als deeltijdfactor in FTE)	1,11
Dienstbetrekking	Ja
Bezoldiging:	
Beloning plus belastbare onkostenvergoedingen	117.958
Beloningen betaalbaar op termijn	20.643
Subtotaal	138.601
Individueel toepasselijke bezoldigingsmaximum	201.000
Onverschuldigd betaald en nog niet terugontvangen bedrag	N.v.t.
Totaal bezoldiging	138.601
Reden waarom de overschrijding al dan niet is toegestaan	N.v.t.
Toelichting op de vordering wegens onverschuldigde betaling	N.v.t.
Gegevens 2019	
Bedragen * € 1	F. van Strijp
Functiegegevens:	Secretaris-directeur
Aanvang en einde functievervulling in 2019	01/01 - 31/12
Omvang dienstverband (als deeltijdfactor in FTE)	1,11
Dienstbetrekking	Ja
Bezoldiging:	
Beloning plus belastbare onkostenvergoedingen	113.847
Beloningen betaalbaar op termijn	19.836
Subtotaal	133.683
Individueel toepasselijke bezoldigingsmaximum	194.000
Totaal bezoldiging	133.683

Gegevens 2020 Bedragen * €1	T. Geldens	M. Jeucken	K. Marchal
Functiegegevens *:	Lid Alg. Best. Lid Dag. Best.	Lid Alg. Best.	Lid Alg. Best.
Aanvang en einde functievervulling in 2020	01/01 - 31/12	01/01 - 31/12	01/01 - 31/12
Bezoldiging:			
Bezoldiging:	0	0	0
Individueel toepasselijke bezoldigingsmaximum	201.000	201.000	201.000
Onverschuldigd betaald en nog niet terugontvangen bedrag	N.v.t.	N.v.t.	N.v.t.
Totaal bezoldiging	0	0	0
Reden waarom de overschrijding al dan niet is toegestaan	N.v.t.	N.v.t.	N.v.t.
Toelichting op de vordering wegens onverschuldigde betaling	N.v.t.	N.v.t.	N.v.t.

Gegevens 2019 Bedragen * €1	T. Geldens	M. Jeucken	K. Marchal
Functiegegevens *:	Lid Alg. Best. Lid Dag. Best.	Lid Alg. Best.	Lid Alg. Best.
Aanvang en einde functievervulling in 2019	01/01 - 31/12	01/01 - 31/12	01/01 - 31/12
Bezoldiging:			
Bezoldiging:	0	0	0
Individueel toepasselijke bezoldigingsmaximum	194.000	194.000	194.000

Gegevens 2020 Bedragen * €1	M. Oosterveer	R. v. Otterdijk
Functiegegevens *:	Lid Alg. Best.	Lid Alg. Best. Lid Dag. Best.
Aanvang en einde functievervulling in 2020	01/01 - 31/12	01/01 - 31/12
Bezoldiging:		
Bezoldiging:	0	0
Individueel toepasselijke bezoldigingsmaximum	201.000	201.000
Onverschuldigd betaald en nog niet terugontvangen bedrag	N.v.t.	N.v.t.
Totaal bezoldiging	0	0
Reden waarom de overschrijding al dan niet is toegestaan	N.v.t.	N.v.t.
Toelichting op de vordering wegens onverschuldigde betaling	N.v.t.	N.v.t.

Gegevens 2019 Bedragen * €1	J. van der Meer	M. Oosterveer	R. v. Otterdijk
Functiegegevens *:	Voorz. Alg. Best. Voorz. Dag. Best.	Lid Alg. Best.	Lid Alg. Best. Lid Dag. Best.
Aanvang en einde functievervulling in 2019	01/01-31-05	01/01 - 31/12	01/01 - 31/12
Bezoldiging:			
Bezoldiging:	0	0	0
Individueel toepasselijke bezoldigingsmaximum	194.000	194.000	194.000

Gegevens 2020	R. Thijs
Bedragen * €1	
Functiegegevens *:	Voorz. Alg. Best. Voorz. Dag. Best.
Aanvang en einde functievervulling in 2020	01/01 - 31/12
Bezoldiging:	
Bezoldiging:	0
Individueel toepasselijke bezoldigingsmaximum	201.000
Onverschuldigd betaald en nog niet terugontvangen bedrag	N.v.t.
Totaal bezoldiging	0
Reden waarom de overschrijding al dan niet is toegestaan	N.v.t.
Toelichting op de vordering wegens onverschuldigde betaling	N.v.t.

Gegevens 2019	R. Thijs
Bedragen * €1	
Functiegegevens *:	Voorz. Alg. Best. Voorz. Dag. Best.
Aanvang en einde functievervulling in 2019	01/06 - 31/12
Bezoldiging:	
Bezoldiging:	0
Individueel toepasselijke bezoldigingsmaximum	194.000

* De leden van het Algemeen Bestuur en Dagelijks Bestuur zijn in dienst van de deelnemende gemeenten en ontvangen vanuit Cure geen bezoldiging voor hun werkzaamheden ten behoeve van Cure.

PARTICIPANT EINDHOVEN

(bedragen in Euro)	Begroting 2020	Begrotings-wijz. 2020	Realisatie 2020	Realisatie 2019	Afwijking t.o.v. begr.wijz. 2020	Afwijking t.o.v. realisatie 2019
Lasten afvalinzameling	19.194.768	20.017.797	20.338.964	19.318.593	-321.167	-1.020.371
Baten afvalinzameling	19.441.444	20.017.797	20.403.195	18.726.376	385.398	1.676.819
Saldo	246.676	0	64.231	-592.217	64.231	656.448

Toelichting

Het totale positieve resultaat over 2020 bedraagt 64 k€.

Het operationele resultaat bedraagt 35 k€ positief. De post onvoorzien bedraagt 0 k€.

Het resultaat op buitengewone lasten bedraagt 29 k€ positief.

PARTICIPANT GELDROP-MIERLO

(bedragen in Euro)	Begroting 2020	Begrotings-wijz. 2020	Realisatie 2020	Realisatie 2019	Afwijking t.o.v. begr.wijz. 2020	Afwijking t.o.v. realisatie 2019
Lasten afvalinzameling	3.952.059	3.714.005	3.714.672	4.045.987	-667	331.315
Baten afvalinzameling	4.010.081	3.714.005	3.792.005	3.970.641	78.000	-178.636
Saldo	58.022	0	77.333	-75.346	77.333	152.679

Toelichting

Het totale positieve resultaat over 2020 bedraagt 77 k€.

Het operationele resultaat bedraagt 67 k€ positief. De post onvoorzien bedraagt 0 k€.

Het resultaat op buitengewone lasten bedraagt 11 k€ positief.

PARTICIPANT VALKENSWAARD

(bedragen in Euro)	Begroting 2020	Begrotings-wijz. 2020	Realisatie 2020	Realisatie 2019	Afwijking t.o.v. begr.wijz. 2020	Afwijking t.o.v. realisatie 2019
Lasten afvalinzameling	3.223.447	3.305.089	3.223.090	3.238.690	81.999	15.600
Baten afvalinzameling	3.265.651	3.305.089	3.342.942	3.121.138	37.853	221.804
Saldo	42.204	0	119.852	-117.552	119.852	237.404

Toelichting

Het totale positieve resultaat over 2020 bedraagt 120 k€.

Het operationele resultaat bedraagt 116 k€ positief. De post bedraagt 0 k€.

Het resultaat op buitengewone lasten bedraagt 4 k€ positief.

5.6 TOELICHTING OP DE KOSTENVERDEELSTAAT VAN DE GR

GEHANTEERDE GRONDSLAG VOOR DE KOSTENTOEREKENING

Toelichting kostenverdeling

DIRECT PERSONEEL

De directe personeelskosten zijn verdeeld naar activiteit op basis van het aantal gerealiseerde directe uren. In de begroting is uitgegaan van de te verwachten in te zetten uren.

TRACTIE

De volgende kostensoorten zijn per voertuiggroep op basis van de werkelijke ingezette voertuiguren per activiteit verdeeld: afschrijving, rente, huur, lease, reparatie & onderhoud, schade, brandstof, verzekering en belasting. De overige transportkosten, die niet per voertuig zijn toe te wijzen, zijn verdeeld op basis van het werkelijk aantal voertuiguren per activiteit. In de begroting is uitgegaan van de te verwachten in te zetten voertuiguren.

INZAMELMIDDELEN

De kosten van inzamelmiddelen zijn op basis van werkelijke kosten (1 op 1) verdeeld naar de gemeenten.

VERWERKING

De verwerkingskosten zijn op basis van werkelijke kosten (1 op 1) verdeeld naar de gemeenten.

DIENSTEN DERDEN

Deze kosten zijn op basis van werkelijke kosten (1 op 1) verdeeld naar de gemeenten.

OVERIGE DIRECTE KOSTEN

De overige directe kosten zijn op basis van werkelijke kosten (1 op 1) verdeeld naar de gemeenten.

INDIRECT PERSONEEL

De indirecte personeelskosten zijn verdeeld naar activiteit op basis van het aantal gerealiseerde directe uren.

OVERIGE INDIRECTE KOSTEN

De overige indirecte kosten zijn verdeeld naar activiteit op basis van het aantal gerealiseerde directe uren.

INDIRECTE PROJECTKOSTEN

De projectkosten zijn verdeeld naar activiteit op basis van het aantal gerealiseerde directe uren.

OMZET BUITEN DE BEGROTING OM

Deze zijn op basis van werkelijkheid (1 op 1) verdeeld naar de gemeenten.

BUITENGEWONE LASTEN

Deze zijn op basis van een door het bestuur vastgestelde verhouding verdeeld naar de gemeenten.

VENNOOTSCHAPSBELASTING

Deze zijn op basis van werkelijkheid (1 op 1) verdeeld naar de gemeenten.

5.7 RESULTAATBESTEMMING

Het negatieve resultaat over boekjaar 2019 is ten laste van het Eigen Vermogen van GR Cure gebracht.

Het resultaat 2020 is € 261.416 positief, als volgt onderverdeeld naar gemeente:

Gemeente Eindhoven	€	64.231
Gemeente Geldrop-Mierlo	€	77.333
Gemeente Valkenswaard	€	119.852
	€	261.416

Voorgesteld wordt het resultaat 2020 ad € 261.416 ten gunste van het Eigen Vermogen van GR Cure te brengen. Het Eigen Vermogen van GR Cure wordt daardoor € 523.699 negatief. De continuïteit van Cure is daarmee echter niet in het geding omdat er afspraken zijn gemaakt over de garantstelling door de in de GR deelnemende gemeenten.



CONTROLEVERKLARING

Aan: het Algemeen Bestuur van Gemeenschappelijke Regeling Cure

VERKLARING OVER DE IN DE JAARSTUKKEN OPGENOMEN JAARREKENING 2020

ONS OORDEEL

Wij hebben de jaarrekening 2020 van Gemeenschappelijke Regeling Cure te Eindhoven gecontroleerd.

NAAR ONS OORDEEL:

- geeft de in de jaarstukken opgenomen jaarrekening een getrouw beeld van de grootte en de samenstelling van zowel de baten en lasten over 2020 als van de activa en passiva van de Gemeenschappelijke Regeling Cure op 31 december 2020 in overeenstemming met het Besluit Begroting en Verantwoording provincies en gemeenten (BBV);
- zijn de in de jaarrekening verantwoorde baten en lasten, alsmede de balansmutaties over 2020 in alle van materieel belang zijnde aspecten rechtmatig tot stand gekomen in overeenstemming met de begroting en met de in de relevante wet- en regelgeving opgenomen bepalingen, waaronder verordeningen, zoals opgenomen in het normenkader.

DE JAARREKENING BESTAAT UIT:

- het overzicht van baten en lasten over 2020;
- de balans per 31 december 2020; en
- de toelichting met een overzicht van de gehanteerde grondslagen voor financiële verslaggeving en andere toelichtingen;

DE BASIS VOOR ONS OORDEEL

Wij hebben onze controle uitgevoerd volgens het Nederlands recht, waaronder ook de Nederlandse controlestandaarden, het Besluit accountantscontrole decentrale overheden (Bado), het controleprotocol dat is vastgesteld door het Algemeen Bestuur en het Controleprotocol Wet normering bezoldiging topfunctionarissen publieke en semipublieke sector (WNT) 2020 vallen. Onze verantwoordelijkheden op grond hiervan zijn beschreven in de sectie 'Onze verantwoordelijkheden voor de controle van de jaarrekening'.

Wij zijn onafhankelijk van Gemeenschappelijke Regeling Cure zoals vereist in de Verordening inzake de onafhankelijkheid van accountants bij assurance-opdrachten (ViO) en andere voor de opdracht relevante onafhankelijkheidsregels in Nederland. Verder hebben wij voldaan aan de Verordening gedrags- en beroepsregels accountants (VGBA).

Wij vinden dat de door ons verkregen controle-informatie voldoende en geschikt is als basis voor ons oordeel.

NALEVING ANTICUMULATIEBEPALING WNT NIET GECONTROLEERD

In overeenstemming met het Controleprotocol WNT 2020 hebben wij de anticumulatiebepaling, bedoeld in artikel 1.6a WNT en artikel 5, lid 1, sub j Uitvoeringsregeling WNT, niet gecontroleerd. Dit betekent dat wij niet hebben gecontroleerd of er wel of niet sprake is van een normoverschrijding door een leidinggevende topfunctionaris vanwege eventuele dienstbetrekkingen als leidinggevende

topfunctionaris bij andere WNT-plichtige instellingen, alsmede of de in dit kader vereiste toelichting juist en volledig is.

MATERIALITEIT

Op basis van onze professionele oordeelsvorming hebben wij de materialiteit voor de jaarrekening als geheel bepaald op € 272.700 waarbij de bij onze controle toegepaste goedkeuringstolerantie bedraagt voor fouten 1% en voor onzekerheden 3% van de totale lasten inclusief toevoegingen aan reserves, zoals voorschreven in artikel 2 lid 1 Bado.

Daarbij zijn voor de controle van de in de jaarrekening opgenomen WNT-informatie de materialiteitsvoorschriften gehanteerd zoals vastgelegd in het Controleprotocol WNT 2020. Wij houden ook rekening met afwijkingen en/of mogelijke afwijkingen die naar onze mening voor de gebruikers van de jaarrekening om kwalitatieve redenen materieel zijn, zoals ook bedoeld in artikel 3 Bado.

Wij zijn overeengekomen dat wij aan het bestuur tijdens onze controle geconstateerde afwijkingen boven de € 25.000 rapporteren alsmede kleinere afwijkingen die naar onze mening om kwalitatieve of WNT-redenen relevant zijn.

VERKLARING OVER DE IN DE JAARSTUKKEN OPGENOMEN ANDERE INFORMATIE

Naast de jaarrekening en onze controleverklaring daarbij ,omvatten de jaarstukken andere informatie, die bestaat uit:

- jaarverslag; waaronder de programmaverantwoording en de paragrafen;
- overige bijlagen.

Op grond van onderstaande werkzaamheden zijn wij van mening dat de andere informatie met de jaarrekening verenigbaar is en geen materiële afwijkingen bevat;

Wij hebben de andere informatie gelezen en hebben op basis van onze kennis en ons begrip, verkregen vanuit de jaarrekeningcontrole of anderszins, overwogen of de andere informatie materiële afwijkingen bevat. Met onze werkzaamheden hebben wij voldaan aan de vereisten in de Gemeentewet en de Nederlandse Standaard 720. Deze werkzaamheden hebben niet dezelfde diepgang als onze controlewerkzaamheden bij de jaarrekening

Het Dagelijks Bestuur is verantwoordelijk voor het opstellen van de andere informatie, waaronder het jaarverslag in overeenstemming met het BBV.

BESCHRIJVING VAN VERANTWOORDELIJKHEDEN MET BETREKKING TOT DE JAARREKENING

VERANTWOORDELIJKHEDEN VAN HET DAGELIJKS BESTUUR VOOR DE JAARREKENING

Het Dagelijks Bestuur is verantwoordelijk voor het opmaken en getrouw weergeven van de jaarrekening in overeenstemming met het BBV. Het Dagelijks Bestuur is ook verantwoordelijk voor het rechtmatig tot stand komen van de in de jaarrekening verantwoorde baten en lasten, alsmede de balansmutaties, in overeenstemming met de begroting en met de in de relevante wet- en regelgeving opgenomen bepalingen, waaronder verordeningen, zoals opgenomen in het normenkader.

In dit kader is het Dagelijks Bestuur verantwoordelijk voor een zodanige interne beheersing die het Dagelijks Bestuur noodzakelijk acht om het opmaken van de jaarrekening en de naleving van die relevante wet- en regelgeving mogelijk te maken zonder afwijkingen van materieel belang als gevolg van fouten of fraude.

Het Algemeen Bestuur is verantwoordelijk voor het uitoefenen van toezicht op het proces van financiële verslaggeving van de gemeenschappelijke regeling.

ONZE VERANTWOORDELIJKHEDEN VOOR DE CONTROLE VAN DE JAARREKENING

Onze verantwoordelijkheid is het zodanig plannen en uitvoeren van een controleopdracht dat wij daarmee voldoende en geschikte controle-informatie verkrijgen voor het door ons af te geven oordeel.

Onze controle is uitgevoerd met een hoge mate maar geen absolute mate van zekerheid waardoor het mogelijk is dat wij tijdens onze controle niet alle materiële fouten en fraude ontdekken.

Afwijkingen kunnen ontstaan als gevolg van fraude of fouten en zijn materieel indien redelijkerwijs kan worden verwacht dat deze, afzonderlijk of gezamenlijk, van invloed kunnen zijn op de economische beslissingen die gebruikers op basis van deze jaarrekening nemen. De materialiteit beïnvloedt de aard, timing en omvang van onze controlewerkzaamheden en de evaluatie van het effect van onderkende afwijkingen op ons oordeel.

Wij hebben deze accountantscontrole professioneel kritisch uitgevoerd en hebben waar relevant professionele oordeelsvorming toegepast in overeenstemming met de Nederlandse controlestandaarden, het Bado, controleprotocol dat is vastgesteld door het Algemeen Bestuur, het controleprotocol WNT 2020, ethische voorschriften en de onafhankelijkheidseisen. Onze controle bestond onder andere uit:

- het identificeren en inschatten van de risico's:
 - o dat de jaarrekening afwijkingen van materieel belang bevat als gevolg van fouten of fraude
 - o dat baten en lasten alsmede de balansmutaties als gevolg van fouten of fraude niet in alle van materieel belang zijnde aspecten rechtmatig tot stand zijn gekomen, het in reactie op deze risico's bepalen en uitvoeren van controlewerkzaamheden en het verkrijgen van controle-informatie die voldoende en geschikt is als basis voor ons oordeel. Bij fraude is het risico dat een afwijking van materieel belang niet ontdekt wordt groter dan bij fouten. Bij fraude kan sprake zijn van samenspanning, valsheid in geschrifte, het opzettelijk nalaten transacties vast te leggen, het opzettelijk verkeerd voorstellen van zaken of het doorbreken van de interne beheersing;

- het verkrijgen van inzicht in de interne beheersing die relevant is voor de controle met als doel controlewerkzaamheden te selecteren die passend zijn in de omstandigheden. Deze werkzaamheden hebben niet als doel om een oordeel uit te spreken over de effectiviteit van de interne beheersing van de Gemeenschappelijke Regeling Cure;
- het evalueren van de geschiktheid van de gebruikte grondslagen voor financiële verslaggeving, de gebruikte financiële rechtmatigheidscriteria en het evalueren van de redelijkheid van schattingen door het Dagelijks Bestuur en de toelichtingen die daarover in de jaarrekening staan;
- het evalueren van de presentatie, structuur en inhoud van de jaarrekening en de daarin opgenomen toelichtingen; en
- het evalueren of de jaarrekening een getrouw beeld geeft van de onderliggende transacties en gebeurtenissen en of de in de jaarrekening verantwoorde baten en lasten alsmede de balansmutaties in alle van materieel belang zijnde aspecten rechtmatig tot stand zijn gekomen.

Wij communiceren met het Algemeen Bestuur onder andere over de geplande reikwijdte en timing van de controle en over de significante bevindingen die uit onze controle naar voren zijn gekomen, waaronder eventuele significante tekortkomingen in de interne beheersing.

Eindhoven, 26 mei 2021

Crowe Foederer B.V.

w.g.

T.M.M. van Lierop RA MSc

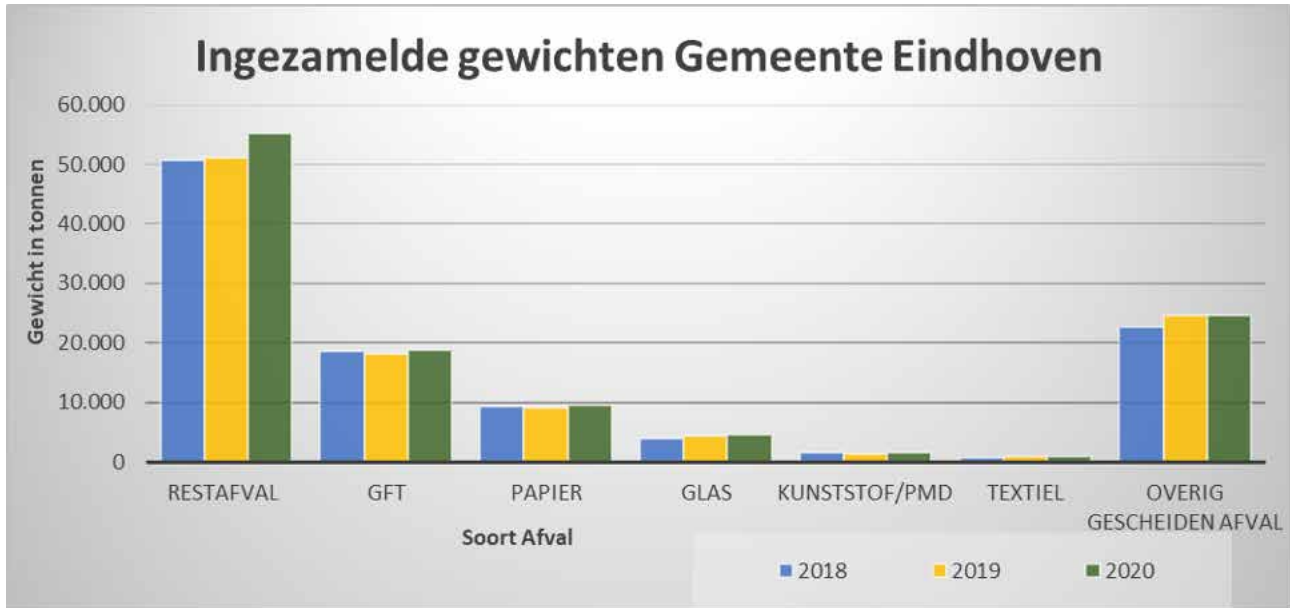
BIJLAGE 1: SPECIFICATIES PER GEMEENTE

GEMEENTE EINDHOVEN

Eindhoven Per programma / kostensoort Bedragen x € 1.000	Realisatie 2019	Begroting 2020	Gewijzigde begroting 2020	Realisatie 2020	Vershil gew. begr. vs. realisatie
Programma Afval					
Direct personeel	4.003	3.768	4.301	4.353	-51
Tractie	2.194	2.238	2.199	2.275	-76
Inzamelmiddelen	1.701	1.808	1.969	1.893	76
Verwerking	5.307	5.481	5.993	5.866	127
Diensten derden	239	216	230	264	-34
Overige directe kosten	410	560	569	619	-50
Omzet buiten begroting	-47	-52	-47	-63	16
Totaal programma Afval	13.806	14.019	15.213	15.206	7
Programma Overhead					
Indirect personeel	1.476	1.634	1.779	1.753	26
Overige indirecte kosten	905	1.096	1.013	1.018	-5
Projecten			214	207	8
Totaal programma Overhead	2.381	2.730	3.006	2.978	28
Saldo lasten - baten	16.187	16.749	18.219	18.184	35
Onvoorzien		247			0
Buitengewone lasten	792		197	167	29
Vennootschapsbelasting	3	3	2	2	0
Bijdrage Eindhoven	16.982	16.998	18.418	18.354	64

Eindhoven Per product / soort afval Bedragen x € 1.000	Realisatie 2019	Begroting 2020	Gewijzigde begroting 2020	Realisatie 2020	Vershil gew. begr. vs. realisatie
1. HVOD	11.044	11.206	12.400	12.305	94
a. Restafval	8.474	8.610	9.538	9.442	96
b. Bijzet	326	202	408	392	15
c. Grof huisvuil	48	62	99	98	1
d. GFT	2.195	2.332	2.355	2.373	-18
2. Papier	615	627	925	894	31
Lasten	1.410	1.444	1.462	1.470	-8
Baten	-795	-817	-537	-576	39
3. Kunststof / PMD	277	300	-28	-202	174
Lasten	734	772	250	255	-5
Baten	-457	-472	-278	-457	179
4. Luiers					0
5. Glas	-26	-19	9	25	-17
Lasten	212	228	248	237	11
Baten	-237	-247	-239	-212	-27
6. Textiel	-199	-250	-27	-142	116
Lasten	154	156	153	147	7
Baten	-353	-406	-180	-289	109
7. Milieustraten	3.857	4.212	4.154	4.538	-384
Lasten	4.303	4.661	4.473	4.927	-454
Baten	-447	-449	-318	-389	70
8. Containerbeheer	431	478	509	528	-19
9. Klantenservice	166	182	266	249	17
10. Overige	70	65	59	52	7
11. Omzet buiten begroting	-47	-52	-47	-63	16
Saldo lasten - baten	16.187	16.749	18.219	18.184	35
Onvoorzien	0	247	0	0	0
Buitengewone lasten	792	0	197	167	29
Vennootschapsbelasting	3	3	2	2	0
Bijdrage Eindhoven	16.982	16.998	18.418	18.354	64

HOEEVEELHEID INGELEVERD AFVAL



Ingezameld afval in tonnen Eindhoven	2018	2019	2020	Vershil 2020 t.o.v. 2019
Restafval	50.542	51.131	55.198	4.066
GFT	18.594	18.117	18.804	686
Papier	9.204	8.957	9.407	450
Glas	3.898	4.242	4.578	336
Kunststof/pmd	1.466	1.328	1.606	277
Textiel	731	837	813	-24
Overig gescheiden afval	22.586	24.540	24.500	-39
Totaal	107.021	109.153	114.905	5.752

Verdeling gewichten per voorziening Eindhoven	Procentuele verdeling 2019	2019	Procentuele verdeling 2020	2020
Haalvoorziening (HAH+verzamelcontainers)	69,7%	76.068	72,6%	83.396
Brengvoorziening (Milieustraten)	30,3%	33.085	27,4%	31.509
Totaal	100,0%	109.153	100,0%	114.905

De totale hoeveelheid ingezameld afval is gestegen (5,3% meer dan in 2019).

Het volume van alle fracties is gestegen. Kunststof/PMD (20,9%) en restafval (8,0%) waren de grootste stijgers. E.e.a. is het gevolg van COVID-19; door het thuiswerk stegen alle volumes huishoudelijk afval. Huis aan huis werd 9,6% meer afval ingezameld, maar op de milieustraten daarentegen werd 4,8% minder afval gestort.

Het aandeel restafval (fijn en grof) op de milieustraten daalde van 15,3 naar 14,2% als gevolg van een betere scheiding door bezoekers, op aanwijzing van personeel van Cure.

SCHEIDINGSPERCENTAGE IN TONNEN

Scheidingspercentage totaal Eindhoven	Procentuele verdeling 2019	2019	Procentuele verdeling 2020	2020
Niet gescheiden (restafval)	46,8%	51.131	48,0%	55.198
Gescheiden afval	53,2%	58.022	52,0%	59.708
Totaal	100,0%	109.153	100,0%	114.905

Scheidingspercentage haalvoorziening Eindhoven	Procentuele verdeling 2019	2019	Procentuele verdeling 2020	2020
Niet gescheiden (restafval)	60,6%	46.075	60,8%	50.724
Gescheiden afval	39,4%	29.993	39,2%	32.673
Totaal	100,0%	76.068	100,0%	83.396

Scheidingspercentage brengvoorziening Eindhoven	Procentuele verdeling 2019	2019	Procentuele verdeling 2020	2020
Niet gescheiden (restafval)	15,3%	5.056	14,2%	4.474
Gescheiden afval	84,7%	28.029	85,8%	27.035
Totaal	100,0%	33.085	100,0%	31.509

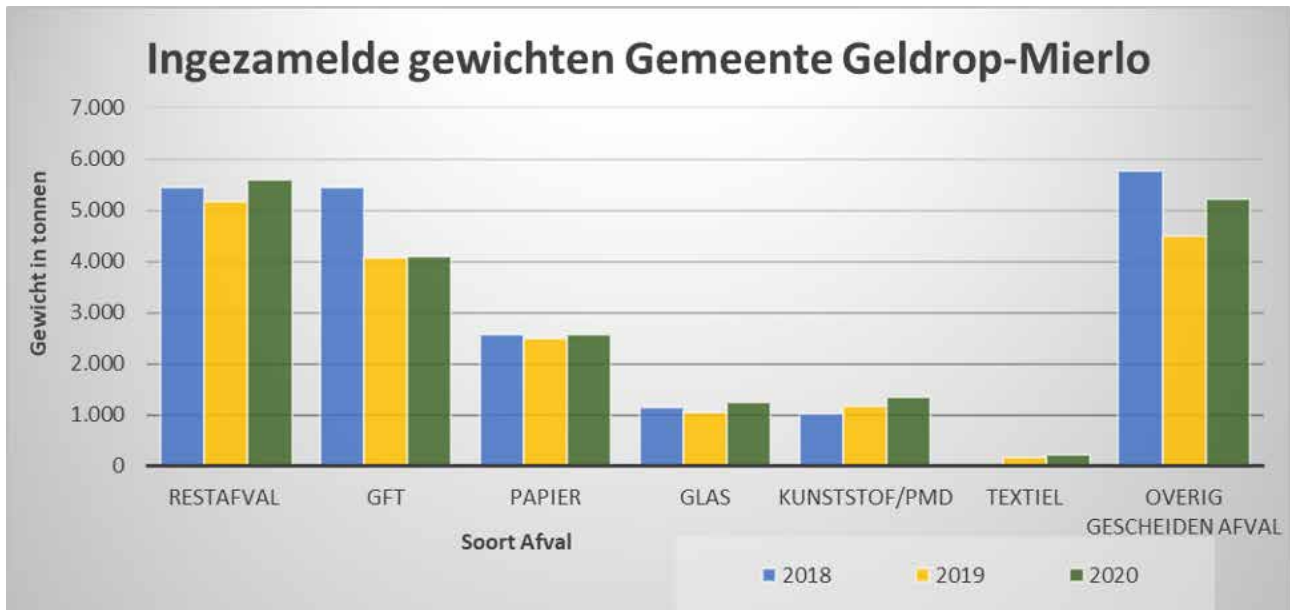
Het scheidingsrendement is met 1,2%-punt gedaald tot 52,0%. Per inwoner is circa 235 kg. restafval ingezameld.

GEMEENTE GELDROP-MIERLO

Geldrop-Mierlo Per programma / kostensoort Bedragen x € 1.000	Realisatie 2019	Begroting 2020	Gewijzigde begroting 2020	Realisatie 2020	Vershil gew. begr. vs. realisatie
Programma Afval					
Direct personeel	1.013	911	974	1.005	-31
Tractie	370	374	344	358	-15
Inzamelmiddelen	212	236	220	245	-24
Verwerking	494	718	343	257	86
Diensten derden	67	60	76	10	66
Overige directe kosten	270	254	286	296	-9
Omzet buiten begroting	-3	-3	-3	-4	1
Totaal programma Afval	2.424	2.550	2.240	2.167	74
Programma Overhead					
Indirect personeel	374	395	403	405	-2
Overige indirecte kosten	229	265	229	235	-6
Projecten			49	48	1
Totaal programma Overhead	603	660	680	688	-7
Saldo lasten - baten	3.027	3.210	2.921	2.854	67
Onvoorzien		58			0
Buitengewone lasten	192		62	51	11
Vennootschapsbelasting	1	1	1	1	0
Bijdrage Geldrop - Mierlo	3.220	3.269	2.983	2.906	77

Geldrop-Mierlo Per product / soort afval Bedragen x € 1.000	Realisatie 2019	Begroting 2020	Gewijzigde begroting 2020	Realisatie 2020	Vershil gew. begr. vs. realisatie
1. HVOD	1.140	1.174	1.241	1.277	-36
a. Restafval	811	842	866	908	-42
b. Bijzet					0
c. Grof huisvuil	4	3	3	2	1
d. GFT	325	329	371	367	4
2. Papier	89	88	169	162	7
Lasten	306	309	313	314	-1
Baten	-217	-221	-144	-152	8
3. Kunststof / PMD	376	400	-49	-87	39
Lasten	751	706	308	315	-6
Baten	-375	-306	-357	-402	45
4. Luiers	61	53	67	67	0
5. Glas	-20	-28	-12	-17	4
Lasten	39	45	45	40	4
Baten	-59	-73	-57	-57	0
6. Textiel	-30	2	-31	-48	17
Lasten	26	2	40	36	3
Baten	-57		-71	-85	14
7. Milieustraten	1.335	1.432	1.451	1.423	28
Lasten	1.450	1.570	1.550	1.533	17
Baten	-115	-138	-99	-110	11
8. Containerbeheer	44	34	59	51	7
9. Klantenservice	35	58	29	28	1
10. Overige	1	1		1	-1
11. Omzet buiten begroting	-3	-3	-3	-4	1
Saldo lasten - baten	3.027	3.210	2.921	2.854	67
Onvoorzien	0	58	0	0	0
Buitengewone lasten	192	0	62	51	11
Vennootschapsbelasting	1	1	1	1	0
Bijdrage Geldrop - Mierlo	3.220	3.269	2.983	2.906	77

HOEEVEELHEID INGELEVERD AFVAL



Ingezamelde afval in tonnen Geldrop-Mierlo	2018	2019	2020	Vershil 2020 t.o.v. 2019
Restafval	5.441	5.169	5.584	415
GFT	5.439	4.061	4.081	19
Papier	2.576	2.493	2.563	70
Glas	1.149	1.043	1.231	188
Kunststof/pmd	1.019	1.160	1.345	185
Textiel		155	226	71
Overig gescheiden afval	5.757	4.498	5.203	705
Totaal	21.381	18.581	20.233	1.652

Verdeling gewichten per voorziening Geldrop-Mierlo	Procentuele verdeling 2019	2019	Procentuele verdeling 2020	2020
Haalvoorziening (HAH+verzamelcontainers)	61,0%	11.327	62,0%	12.545
Brengvoorziening (Milieustraat)	39,0%	7.254	38,0%	7.688
Totaal	100,0%	18.581	100,0%	20.233

De totale hoeveelheid ingezameld afval stijgt met 8,9%.

Het volume van alle fracties is gestegen. Glas (18,0%) en kunststof/PMD (15,9%) waren de grootste stijgers. E.e.a. is het gevolg van COVID-19; door het thuiswerk stegen alle volumes huishoudelijk afval.

Huis aan huis werd 10,8% meer afval ingezameld en op de milieustraat werd 6,0% meer afval gestort.

Het lijkt erop dat het effect van verhoogde poorttarieven van de milieustraat is weggeëbd.

Ondanks het feit dat meer grof huishoudelijk afval gedemonteerd werd is het aandeel restafval (fijn en grof) op de milieustraten gestegen van 12,1 naar 12,5%.

M.b.t. textiel moet opgemerkt worden dat de inzameling hiervan door Cure gestart is in mei 2019.

Dit geeft een scheef beeld bij vergelijking van 2020 met 2019.

SCHEIDINGSPERCENTAGE IN TONNEN

Scheidingspercentage totaal Geldrop-Mierlo	Procentuele verdeling 2019	2019	Procentuele verdeling 2020	2020
Niet gescheiden (restafval)	27,8%	5.169	27,6%	5.584
Gescheiden afval	72,2%	13.412	72,4%	14.649
Totaal	100,0%	18.581	100,0%	20.233

Scheidingspercentage haalvoorziening Geldrop-Mierlo	Procentuele verdeling 2019	2019	Procentuele verdeling 2020	2020
Niet gescheiden (restafval)	37,9%	4.293	36,8%	4.619
Gescheiden afval	62,1%	7.034	63,2%	7.927
Totaal	100,0%	11.327	100,0%	12.545

Scheidingspercentage brengvoorziening Geldrop-Mierlo	Procentuele verdeling 2019	2019	Procentuele verdeling 2020	2020
Niet gescheiden (restafval)	12,1%	876	12,5%	965
Gescheiden afval	87,9%	6.378	87,5%	6.723
Totaal	100,0%	7.254	100,0%	7.688

Het totale scheidingsrendement is met 0,2%-punt gestegen naar 72,4% %.

De landelijke VANG-doelstelling in 2020 van 75% scheiding is hiermee bijna bereikt.

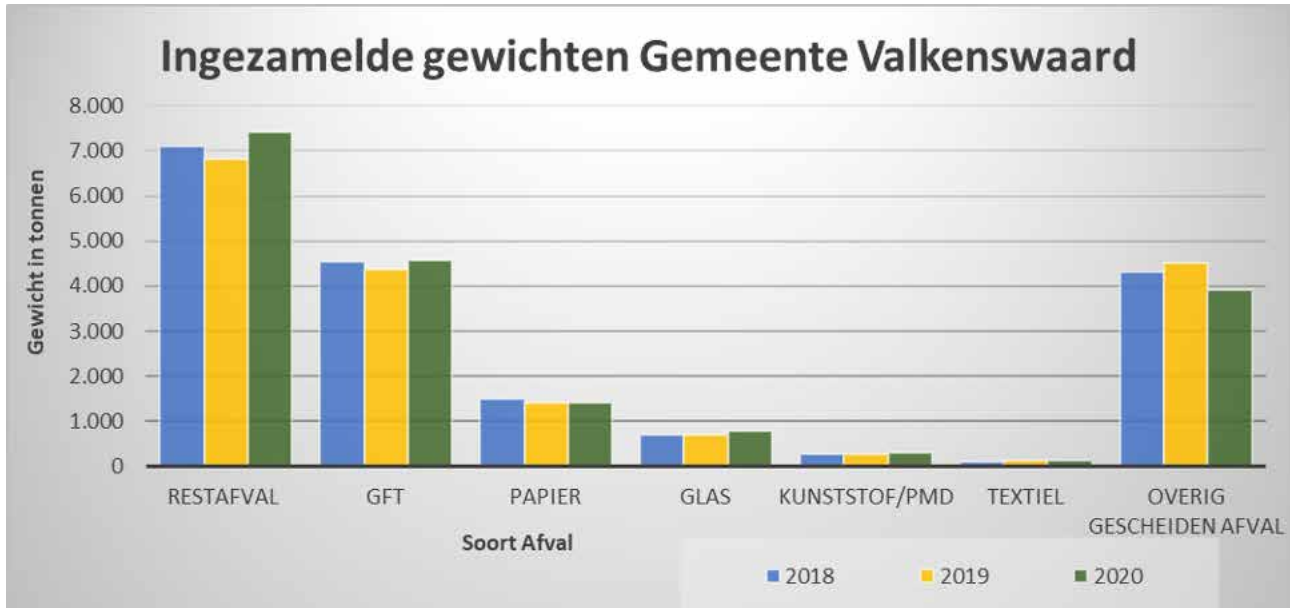
Per inwoner is circa 141 kg ingezameld, maar dit kengetal geeft een vertroebeld beeld omdat dit inclusief het door inwoners van Heeze/Leende/Sterksel op de milieustraat gestorte afval is.

GEMEENTE VALKENSWAARD

Valkenswaard Per programma / kostensoort Bedragen x € 1.000	Realisatie 2019	Begroting 2020	Gewijzigde begroting 2020	Realisatie 2020	Vershil gew. begr. vs. realisatie
Programma Afval					
Direct personeel	724	705	771	752	19
Tractie	390	401	374	393	-20
Inzamelmiddelen	228	204	198	192	6
Verwerking	790	854	932	843	89
Diensten derden	82	81	87	97	-10
Overige directe kosten	78	72	101	94	7
Omzet buiten begroting	-6	-3	-5	-5	0
Totaal programma Afval	2.285	2.312	2.458	2.367	92
Programma Overhead					
Indirect personeel	267	306	319	303	16
Overige indirecte kosten	164	205	182	176	6
Projecten			38	36	3
Totaal programma Overhead	431	511	539	515	24
Saldo lasten - baten	2.716	2.823	2.997	2.881	116
Onvoorzien		42			0
Buitengewone lasten	147		26	22	4
Vennootschapsbelasting	0	0	0	0	0
Bijdrage Valkenswaard	2.864	2.865	3.023	2.903	120

Valkenswaard Per product / soort afval Bedragen x € 1.000	Realisatie 2019	Begroting 2020	Gewijzigde begroting 2020	Realisatie 2020	Vershil gew. begr. vs. realisatie
1. HVOD	1.641	1.706	1.796	1.805	-9
a. Restafval	1.135	1.177	1.254	1.239	14
b. Bijzet	14	17	10	7	3
c. Grof huisvuil					0
d. GFT	491	512	532	559	-27
2. Papier	67	69	112	112	0
Lasten	197	206	199	201	-2
Baten	-130	-137	-87	-89	2
3. Kunststof / PMD	90	73	-11	-32	21
Lasten	178	164	58	56	2
Baten	-88	-91	-68	-88	20
4. Luiers					0
5. Glas	4	4	9	7	2
Lasten	44	48	47	45	2
Baten	-40	-44	-37	-37	0
6. Textiel	-25	-29	0	-17	16
Lasten	21	24	28	27	1
Baten	-46	-53	-28	-43	15
7. Milieustraten	873	937	1.023	936	87
Lasten	936	1.009	1.079	993	86
Baten	-64	-72	-56	-57	1
8. Containerbeheer	48	30	42	46	-4
9. Klantenservice	25	36	32	29	3
10. Overige					0
11. Omzet buiten begroting	-6	-3	-5	-5	0
Saldo lasten - baten	2.716	2.823	2.997	2.881	116
Onvoorzien	0	42	0	0	0
Buitengewone lasten	147	0	26	22	4
Vennootschapsbelasting	0	0	0	0	0
Bijdrage Valkenswaard	2.864	2.865	3.023	2.903	120

HOEEVEELHEID INGELEVERD AFVAL



Ingezameld afval in tonnen Valkenswaard	2018	2019	2020	Vershil 2020 t.o.v. 2019
Restafval	7.108	6.815	7.403	588
GFT	4.545	4.377	4.567	190
Papier	1.496	1.405	1.412	7
Glas	695	698	779	80
Kunststof/pmd	280	254	305	51
Textiel	101	111	115	4
Overig gescheiden afval	4.320	4.514	3.897	-617
Totaal	18.546	18.174	18.478	304

Verdeling gewichten per voorziening Valkenswaard	Procentuele verdeling 2019	2019	Procentuele verdeling 2020	2020
Haalvoorziening (HAH+verzamelcontainers)	65,0%	11.808	70,8%	13.075
Brengvoorziening (Milieustraat)	35,0%	6.366	29,2%	5.403
Totaal	100,0%	18.174	100,0%	18.478

De totale hoeveelheid ingezameld afval is met 1,7% gestegen.

Het volume van alle fracties is gestegen. Kunststof/PMD (20,3%) en glas (11,5%) waren de grootste stijgers. E.e.a. is het gevolg van COVID-19; door het thuiswerk stegen alle volumes huishoudelijk afval.

Huis aan huis werd 10,7% meer afval ingezameld, maar op de milieustraten daarentegen werd 15,1% minder afval gestort.

Het aandeel restafval (fijn en grof) op de milieustraten steeg van 11,6 naar 12,2%, vooral als gevolg van een naar verhouding grotere daling van de gescheiden volumes.

SCHEIDINGSPERCENTAGE IN TONNEN

Scheidingspercentage totaal Valkenswaard	Procentuele verdeling 2019	2019	Procentuele verdeling 2020	2020
Niet gescheiden (restafval)	37,5%	6.815	40,1%	7.403
Gescheiden afval	62,5%	11.359	59,9%	11.075
Totaal	100,0%	18.174	100,0%	18.478

Scheidingspercentage haalvoorziening Valkenswaard	Procentuele verdeling 2019	2019	Procentuele verdeling 2020	2020
Niet gescheiden (restafval)	51,4%	6.074	51,6%	6.744
Gescheiden afval	48,6%	5.734	48,4%	6.332
Totaal	100,0%	11.808	100,0%	13.075

Scheidingspercentage brengvoorziening Valkenswaard	Procentuele verdeling 2019	2019	Procentuele verdeling 2020	2020
Niet gescheiden (restafval)	11,6%	741	12,2%	659
Gescheiden afval	88,4%	5.625	87,8%	4.744
Totaal	100,0%	6.366	100,0%	5.403

Het scheidingsrendement is met 2,6%-punt gedaald tot 59,9%. Door de afname van het restafval is het totale scheidingsrendement met 0,8%-punt gestegen naar 62,5%.

Per inwoner is circa 237 kg. per inwoner ingezameld, maar dit kengetal geeft een vertroebeld beeld omdat dit inclusief het door inwoners van Heeze/Leende/Sterksel op de milieustraat gestorte afval is.

Achtseweg Noord 45
NL-5651 GG Eindhoven
Postbus 7195
NL-5605 JD Eindhoven

Tel. +31 (0)40 250 01 30
www.cure-afvalbeheer.nl

